



**CONVENTION PNDP/COMMUNE DE TOUBORO/PASGIRAP  
« Appuis aux instances de concertations spatiales »**

# **PLAN DE ZONAGE DE LA COMMUNE DE TOUBORO**

**AVEC L'APPUI DE LA COMPOSANTE 1 PNDP/PASGIRAP**

*Septembre 2019*

## SOMMAIRE

<b>LISTE DES ABRÉVIATIONS</b> .....	<b>3</b>
<b>Liste des tableaux</b> .....	<b>3</b>
<b>Liste des figures</b> .....	<b>3</b>
<b>I. INTRODUCTION</b> .....	<b>4</b>
I.1. Rappel du contexte .....	4
I.2. Objectif du plan de zonage .....	4
<b>II. APPROCHE MÉTHODOLOGIQUE DE LA REALISATION DU PLAN DE ZONAGE</b> .....	<b>5</b>
II.2.1 Revue documentaire/collecte des données cartographiques de la Commune .....	5
II.2.2. Dépouillement, traitement, analyse des données.....	6
II.2.3. Déroulement de l'atelier de validation des projections (Carte et matrice).....	6
II.2.3.1. Phase de restitution par sectoriel.....	6
II.2.3.2. Discussions amorcées suite à la présentation des projections par les Sectoriels .....	6
II.2.3.3. La mise en commun des cartes projetées de la Commune et finalisation de la carte projetée de la Commune de Touboro .....	6
<b>III. RESULTATS DES PRODUITS ISSUS DE LA CONCERTATION</b> .....	<b>7</b>
III.1. Brève présentation de la situation de référence des ressources agrosylvopastorales de la Commune de Touboro.....	7
<b>III.2. RESULTATS DE LA REALISATION DU PLAN DE ZONAGE DE LA COMMUNE</b> .....	<b>11</b>
III.2.1. Résultats des travaux sur le zonage communal.....	11
III.2.2 Les spécificités (Les projets prioritaires ) .....	14
<b>IV. CONCLUSIONS</b> .....	<b>14</b>
<b>V. BIBLIOGRAPHIE</b> .....	<b>15</b>
<b>ANNEXES</b> .....	<b>16</b>

## LISTE DES ABRÉVIATIONS

<b>AFD</b>	Agence Française de Développement
<b>APESS</b>	: Association pour la Promotion de l'Élevage en Savane et au Sahel
<b>ART</b>	Adjoint au Responsable Technique
<b>C2D</b>	Contrat Désendettement et Développement
<b>ESA</b>	Projet Eau Sol Arbre
<b>MINADER</b>	: Ministère de l'Agriculture et du Développement Rural
<b>MINDCAF</b>	: Ministère des Domaines, du cadastre et des Affaires Foncières
<b>MINEPAT</b>	: Ministère de l'Économie, de la Planification et de l'Aménagement du Territoire
<b>MINEPIA</b>	: Ministère de l'Élevage, des Pêche et des Industries Animales
<b>MINFOF</b>	: Ministère des Forêts et de la Faune
<b>MINEPDED</b>	: Ministère de l'Environnement, de la Protection de la Nature et du Développement Durable
<b>ONG</b>	: Organisation Non Gouvernementale
<b>OSC</b>	: Organisation de la Société Civile
<b>PCD</b>	Plan Communal de Développement
<b>PCD</b>	: Plan Communal de Développement
<b>PGDT</b>	Programme de Gestion Durable des Terres
<b>PNDP</b>	: Programme National de Développement Participatif
<b>RTC</b>	Responsable Technique de la Compsante
<b>SODECOTON</b>	Société de Développement du Coton
<b>SR</b>	Superviseur Régional

### Liste des tableaux

<b>Tableau 1 : Matrice du plan de zonage de la Commune .....</b>	<b>11</b>
--	-----------

### Liste des figures

<b>Figure 1 : Carte d'utilisation terres de la Commune de Touboro.....</b>	<b>10</b>
<b>Figure 2 : Carte projetée de la Commune de Touboro .....</b>	<b>13</b>

### Liste des annexes

<b>Annexe 1 : Procès-verbal de validation des plan de zonage au niveau départemental .....</b>	<b>17</b>
--	-----------

## **I. INTRODUCTION**

### **I.1. Rappel du contexte**

Le Programme d'Appui à la Sécurisation et à la Gestion Intégrée des Ressources Agropastorales (PASGIRAP) financé par l'AFD sur fonds C2D, est placé sous la maîtrise d'ouvrage conjointe du Ministère de l'Agriculture et du Développement Rural (MINADER) et du Ministère de l'Elevage, des Pêches et des Industries Animales (MINEPIA). Il a été conçu en 2013 par ces deux (2) Maîtres d'Ouvrage pour répondre aux problèmes de dégradation continue des terres et des pâturages, d'accroissement des conflits agropastoraux et fonciers et de non-durabilité des comités de gestion des ressources naturelles qui ont engendré au fil du temps au Nord-Cameroun une baisse de la productivité agropastorale et un appauvrissement des populations, surtout en milieu rural.

Pour sa mise en œuvre, le Programme ASGIRAP a confiée au PNDP, la Composante 1 dédiée à la concertation communale et villageoise entre les acteurs de gestion des ressources agropastorales.

La concertation est la base/socle du Programme ASGIRAP. C'est le point d'entrée du programme. La mise en place et l'animation de Comités de concertation locaux est un préalable aux interventions du PASGIRAP, c'est-à-dire l'obtention d'un consensus local au sein des Comités de Concertation constitue la condition nécessaire/indispensable pour que le Programme intervienne en appui à des actions d'amélioration des ressources agrosylvopastorales.

La concertation communale aboutit au zonage de la Commune ressortant les grandes ressources/Infrastructures agropastorales. Le présent plan de zonage est le résultat d'un diagnostic initié depuis le début de la mise en œuvre des activités du PASGIRAP dans la Commune. Il a permis de disposer des informations détaillées et suffisamment pertinentes sur l'état actuel des ressources agrosylvopastorales, leurs potentialités, leurs contraintes/problèmes réduisant leur productivité, les lieux où ces problèmes se posent avec acuité, les facteurs/causes de leur dégradation et les solutions possibles en vue de leur restauration. Ce diagnostic au niveau communal a permis de disposer d'une carte de la situation de référence de la Commune de Touboro. Afin de résoudre tous les problèmes identifiés ou mis en évidence ne permettant pas une gestion harmonieuse des ressources, la Commune de Touboro a élaborée un plan de zonage avec l'implication de tous les acteurs. Le présent document du plan de zonage de la Commune de Touboro vient retracer les grandes lignes des activités menées, la méthodologie, les outils utilisés et les résultats obtenus à l'issue du travail effectué.

### **I.2. Objectif du plan de zonage**

L'objectif global pour la Commune de Touboro est de se doter d'un outil de planification et d'identification des actions concrètes qui viseront à inverser la tendance de la dégradation des terres, à de meilleurs investissements sur l'espace rural, à l'amélioration des conditions de production agricole et pastorale et à la cohésion sociale dans la Commune. Touboro

De façon spécifique, il s'agit de :

- identifier et à analyser les problèmes des ressources, puis proposer les solutions à la gestion des ressources agrosylvopastorales sur le territoire communal ;
- disposer d'une cartographie projetée de ses ressources agrosylvopastorales.

Le document est structuré comme suit :

- Présentation de l'approche méthodologique ;
- Présentation des résultats obtenus ;
- Conclusion et perspectives ;
- Bibliographie ;
- Annexes.

## **II. APPROCHE MÉTHODOLOGIQUE DE LA REALISATION DU PLAN DE ZONAGE**

La méthodologie de la réalisation du plan de zonage s'est déroulée en deux phases essentielles, il s'agit du processus qui a conduit à la réalisation de la situation de référence et celui qui a permis de réaliser les différentes projections sur le rayon communal.

### **II.1 Réalisation de la situation de référence de la Commune de Touboro**

C'est un processus qui s'est réalisé en plusieurs phases depuis la préparation, passant par le diagnostic communal, les différentes séances de travail toutes les parties prenantes et les différentes restitutions et validations.

La préparation a consisté à disposer de toutes les informations nécessaires sur la Commune avant le lancement le processus de diagnostic communal avec tous les autres acteurs. A l'issue de ce diagnostic communal, les sectoriels ont été fortement impliqués. Afin de mener de façon harmonieuse les activités, des groupes thématiques ont été constitués. La constitution des groupes thématiques s'est déroulée de façon participative à Quatre groupes thématiques/sous-commissions ont été mises sur pieds, il s'agissait de:

- La sous-commission agriculture non cotonnière, présidée par le Délégué d'Arrondissement de l'Agriculture et Développement Rural de Touboro ;
- La sous-commission agriculture cotonnière, présidée par le chef secteur SODECOTON de Touboro et le Responsable Régional en conseil agroécologique ;
- La sous-Commission Élevage, présidée par le Délégué d'Arrondissement de l'Élevage, pêches et industries animales de Touboro ;
- La sous-commission, forêt et environnement, présidée par les Chefs de postes forestiers et de chasse de Touboro.

Spécifiquement les activités ont été les suivantes :

- Diagnostic permis une matrice de caractérisation des RASP ;
- Diagnostic a permis d'obtenir les cartes thématiques (Agriculture cotonnière et non cotonnière, Elevage et Forêt et environnement ;
- Synthèse des cartes thématiques (carte de la situation de référence) a permis d'identifier les zones conflictogènes, à restaurer et à aménager ;
- Production d'une carte de projection (situation souhaitée) des aménagement sur le rayon communal ;
- Combinaison de carte de synthèse et carte projetée ont permis d'avoir un plan de zonage qui ressort les grandes unités d'affectation des terres mais aussi les idées de projets d'aménagement et de restauration des ressources et infrastructures agrosylvopastorales.

### **II.2 Réalisation du plan de zonage de la Commune de Touboro**

Il s'est réalisé en plusieurs phases :

#### **II.2.1 Revue documentaire/collecte des données cartographiques de la Commune**

La revue documentaire est le point d'entrée du processus qui permet, à l'issue de la collecte des informations contenues sur la carte de la situation de référence de la Commune et autres documents disponibles ainsi qu'auprès des services sectoriels, de disposer des données et des informations à projeter sur le rayon communal. A cet effet une matrice de captage de toutes ces informations a été mise à disposition de l'Animateur qui à son tour fait le tour des services et des acteurs pour la collecte. A titre de rappel, les structures techniques déconcentrées (Délégués départementaux du MINEPDED, MINFOF et du MINDCAF et Délégués d'Arrondissement du MINADER, MINEPIA,

les représentants des Organisations de la Société Civile (OSC) ainsi que certaines entreprises intervenant spécifiquement dans certaines localités.

### **II.2.2. Dépouillement, traitement, analyse des données**

A l'issue de la collecte d'informations se rapportant aux ressources, la matrice est convenablement remplie avec toutes les informations dans chaque thématique permettant de faire des projections à l'échelle communale. Les données contenues dans la matrice ont par la suite été traitées et analysées en vue de disposer d'une synthèse d'informations pertinentes pour leur présentation en plénière lors de l'atelier communal.

### **II.2.3. Déroulement de l'atelier de validation des projections (Carte et matrice)**

L'atelier dite a connu les phases suivantes :

- La phase de restitution en plénière des travaux effectués par chaque Sectoriel au CCC ;
- Les discussions amorcées par tous les membres du CCC sur les différentes présentations et sur le chevauchement des ressources ;
- La mise en commun des cartes projetées et finalisation de la carte projetée de la Commune.

#### **II.2.3.1. Phase de restitution par sectoriel**

Chaque sectoriel a présenté les résultats de ses travaux en plénière. Il s'agissait de présenter la carte thématique et la matrice des ressources naturelles en projection sur le rayon communal. A l'issue de ces présentations les différentes projections sont ressorties sur le fond de carte de la situation de référence. Certaines projections se sont chevauchées avec les autres ressources dans d'autres thématiques. Il s'agit par exemple des pistes et zones de pâturage qui se chevauchent avec des zones agricoles. Ces différentes présentations ont permis aux membres du CCC et toutes les parties prenantes d'amorcer les discussions pour trancher sur quelle ressource à retenir au détriment de l'autre.

#### **II.2.3.2. Discussions amorcées suite à la présentation des projections par les Sectoriels**

A l'issue de la présentation de chaque sectoriel, beaucoup de ressources se chevauchaient et il fallait trancher sur le maintien d'une ressource au détriment de l'autre. Les différents échanges et arguments avancés par les uns et les autres ont permis de juger de la pertinence de localisation d'une ressource.

#### **II.2.3.3. La mise en commun des cartes projetées de la Commune et finalisation de la carte projetée de la Commune de Touboro**

Toutes les discussions amorcées ont permis de réaliser la carte projetée de la Commune de Touboro suite à la superposition de toutes les autres cartes thématiques projetées. L'élaboration de cette carte a été accompagnée de quelques règles de gestion.

### III. RESULTATS DES PRODUITS ISSUS DE LA CONCERTATION

#### III.1. Brève présentation de la situation de référence des ressources agrosylvopastorales de la Commune de Touboro

La situation de référence des ressources agrosylvopastorales de la Commune de Touboro provient du diagnostic communal et se présentent comme suit selon les quatre thématiques d'intervention :

##### ➤ Agriculture cotonnière

La terre est la plus discutée des ressources est se constituée en plusieurs unités de paysage dont les principales sont les plaines, les bas fonds, et les flancs de collines. Pour ce qui est du coton le système de production reste assez familial et rudimentaire même si les cotonculteurs bénéficient d'un encadrement de la SODECOTON et pour la plupart des fois des subventions de cet opérateur. L'accès libre à la terre favorise la dégradation continue de l'écosystème et l'impunité autour de la coupe abusive des arbres n'aide pas à la conservation de la biodiversité par conséquent l'érosion des sols est au centre des problématiques auxquelles il faut apporter des solutions. Cela dit les grands bassins (principales localités de forte production) de production où est identifiée la ressource terre sont au nombre de quatre et se présentant comme suit :

- Secteur Touboro couvre une superficie de 3988 ha avec un rendement de 1404 kg/ha et une production 5600 tonnes ;
- Secteur Ndock couvre une superficie de 1962 ha avec un rendement de 1478 kg/ha et une production 2900 tonnes ;
- Secteur Sorombéo couvre une superficie 4488 ha avec un rendement de 1671 kg/ha une production 7300 tonnes ;
- Secteur Sud Vina réalise une superficie de 1470 ha avec un rendement de 1361 kg/ha et une production 2000 tonnes.

En résumé le total des superficies emblavées est de 11908 ha, pour un rendement de 5870 kg/h et la production est de 17800

En outre la production coton graine concerne 9238 producteurs en contrat pour la campagne 2018 soit 127 Groupe de producteurs pour 140 magasins 02 usines et 12 zones pour les 04 secteurs.

**Source : DPA/SODECOTON, 2017/2018**

Les principaux problèmes s'énumèrent comme suit :

- Baisse de la fertilité des sols ;
- Surexploitation des terres ;
- Conflits agropastoraux ;

Et les résolutions qui en sont sortis se résument principalement en :

- L'aménagement des parcelles (ados, bourrelets), des aménagements antiérosifs ;
- Mise en jachère/reboisement/protection des recrus ligneux dans les blocs coton ;
- Délimitation des zones de pâturage et des pistes à bétail.

##### ➤ Agriculture non cotonnière

Comme pour la précédente thématique, la principale ressource identifiée est la terre qui se trouve soit au niveau des plaines, des bas-fonds et des collines. Le système de production est familial et rudimentaire ; l'encadrement reste faible et les infrastructures inexistantes au dénombre 02 magasins de stockage officielles en dehors des nombreux magasins commerciaux que l'on peut trouver à Touboro ; l'accès à la terre est libre ce qui favorise la dégradation continue des sols. Les principaux bassins de production sont cités ici avec leurs superficies : Secteur Mbang Rey 2400 ha ; Secteur Mbaïmboum-Ngaïn 3650 ha ; Secteur Pandjama 9800 ha Secteur kanana (280 ha Secteur

SoraMboum 9300 ha Secteur Vogzom 240 ha Secteur Mbaka 2600 ha ; Secteur Mbang Rey 460 ha Secteur Mbaïmboum-Ngaïn 180 ha ; Secteur Touboro et ses environ 1390 ha Secteur Pandjama (7000 ha; Secteur kanana 1200 ha; Secteur SoraMboum 2400 ha ; Secteur Vogzom 4500 ha ; Secteur Mbaka 3500 ha. Au total les superficies emblavées sont de 48900 ha.

Pour ce qui est des rendements et de la production nous avons fait le choix de fournir ici les données des principales spéculations de la localité à savoir :

- Le maïs qui est cultivé sur 12000 ha pour un rendement de 3100 kg/ha et une production de 23 3000 tonnes ;
- Le sorgho cultivé sur 5400 ha pour un rendement de 1300 kg/ha et une production de 5150 ;
- L'arachide cultivé sur 16000 ha pour un rendement de 2100 kg/ha et une production de 17500 ;
- Le riz cultivé sur 1400 ha pour un rendement 1150kg/ha et une production de 1400 ;
- Le manioc cultivé sur 6800 ha pour un rendement de 5700 kg/ha pour une production de 25700.

Les principaux problèmes s'énumèrent comme suit :

- Surexploitation des terres ;
- Conflits agropastoraux ;
- Erosion hydrique et éolienne ;

Et les résolutions qui en sont sortis se résument principalement en :

- Aménagement des parcelles ;
- Délimitation des zones de cultures ;
- Reboisement.

#### ➤ **Elevage**

Les principales ressources de la thématique élevage sont les aires de pâturage, les pistes à bétails, les mayos, les lacs et les mares. Les zones pâturage se retrouvent dans les localités ici par Secteur Touboro , Mbaimboum , Secteur Pandjama, Secteur Mbang-Rey, Secteur Vogzom le principal problème de l'élevage dans l'arrondissement de Touboro, reste l'anarchie qui existe dans la gestion des pâturages. En effet les pâturages sont non identifiés et ne bénéficient pour aucun d'entre eux un statut officiel. Les pistes à bétails quant à elle, quand elles existent sont permanemment obstruées par les utilisateurs ce qui engendre des conflits et des pertes chez les éleveurs comme chez les agriculteurs on dénombre une douzaine de piste selon le diagnostic fait en plénière lors du diagnostic communal pour une distance de 460 km ; le mode d'élevage est extensif, selon une estimation de la délégation d'arrondissement de Touboro les effectifs au courant de l'année 2017 se dénombre ainsi qu'il suit : Bovins 42955, Ovins 15102, Caprins 14464, Porcins 3536, Poisson 5,98 tonne . Dans l'arrondissement de Touboro on dénombre 03 parc à vaccination 03 abattoir souvent en mauvais état, un puits pastoral à Mbaimboum, aucun parc à bétail, 03 marché à bétail, de nombreuses mares naturelles soit une vingtaine et 06 mares artificielles. Voir en annexe la monographie de la commune de Touboro.

Les principaux problèmes s'énumèrent comme suit :

- Piste à bétail sauvage ;
- Absence de point d'eau d'abreuvement ;
- Conflits agropastoraux.

Et les résolutions qui en sont sortis se résument principalement en :

- Officialiser les pistes à bétails ;
- Réalisation des points d'eau et d'abreuvement ;

- Sécurisation des pâturages.

➤ **Forêt et environnement**

La principale ressource est la forêt qui se résume en les ZICs suivants : ZIC 22 (Mbeng, Douroumberg, SoraMboum, ngoumi, Kouman, ribao, Ngaitoukoulou, Ngaira ; ZIC 22 Bis (Vognah jusqu'à Mbaka, Touldoro, Bougoui) ; ZIC 24 (Maroum jusqu'à Vogzom) ; ZIC 17 (Maroum jusqu'à Touboro ; ZIC Commu-nautaire MbariBoli (zone de phacochère et éléphant) ; Parc National de la Mbéré (Mbang-Rey jusqu'à Yandéa, versant EST) ; Corridor Laggoye-Vogzom sur 25 Km ; Corridor Mbem-Nbong-Rey sur 55 Km. Si toutes ces infrastructures et ressources existent, il reste que la course effrénée vers l'exploitation de ces ressources (eau, pâturage et terres) des principaux utilisateurs que sont les agriculteurs et les éleveurs entraînent des dégradations importantes sur l'environnement ; ceci au point où les populations de la plupart des villages de Touboro qui sont souvent entourés des réserves de la localité non pas autre choix que de piétiner la réglementation en vigueur à travers les coupes abusives, la pâture des bêtes dans les ZIC et même les plantations au-delà des limites de la zone agricole.

Les principaux problèmes s'énumèrent comme suit :

- Exploitation abusive;
- dégradation des sols ;
- feux de brousse récurrents ;

Et les résolutions qui en sont sortis se résument principalement en :

- Sensibilisation de la population riveraine ;
- Mise en en place d'un système de gestion ;
- Délimitation et sécurisation de ces massifs.

L'ensemble de ces ressources synthétisées par thématiques sont représentées dans la figure 1 ci-dessous.

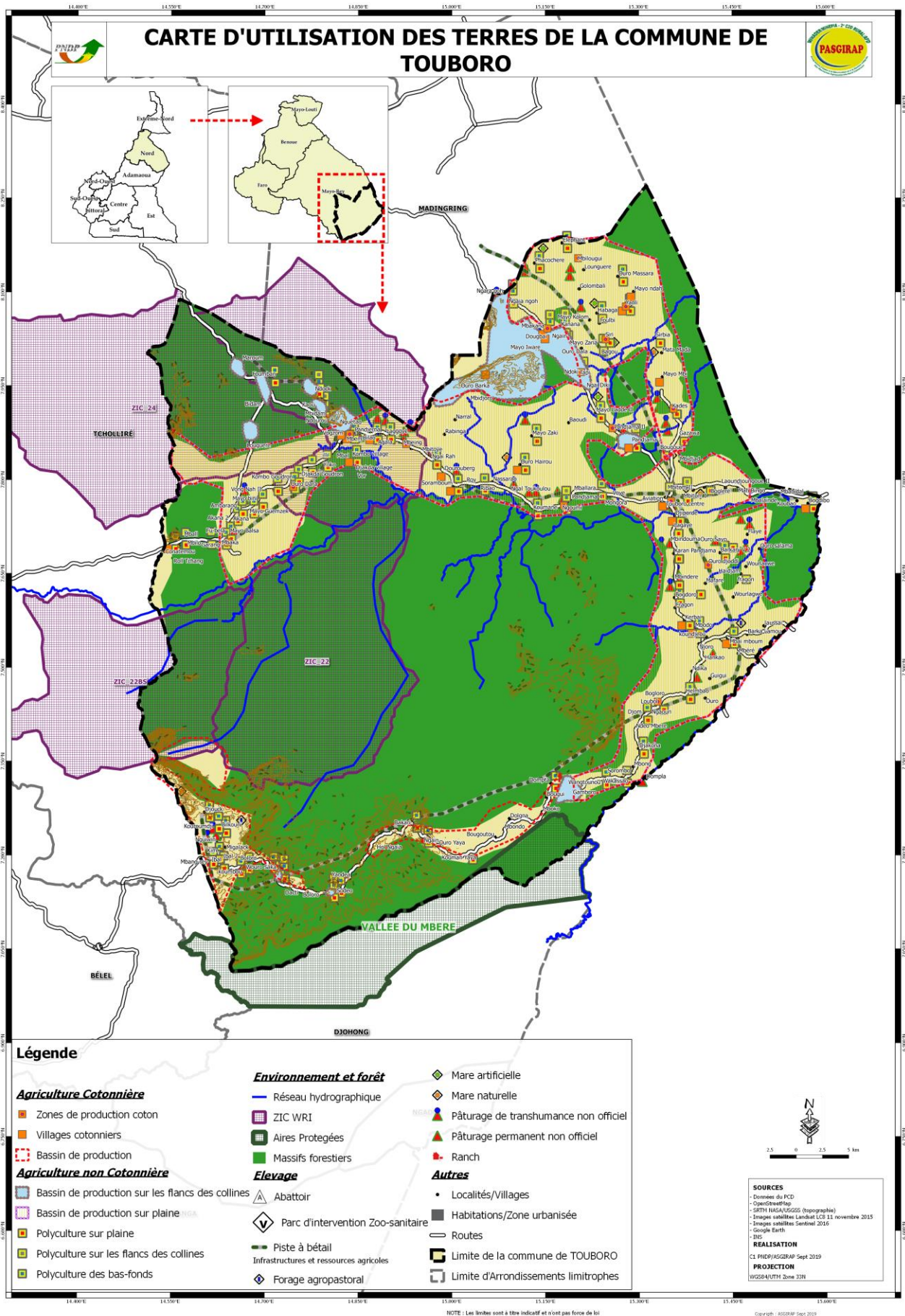


Figure 1 : Carte d'utilisation terres de la Commune de Touboro

### III.2. RESULTATS DE LA REALISATION DU PLAN DE ZONAGE DE LA COMMUNE

#### III.2.1. Résultats des travaux sur le zonage communal

Tableau 1 : Matrice du plan de zonage de la Commune

Unité de paysage/Ressources	Thématique	Situation actuelle	Problème	Résolutions/Principes adoptés	Projection
Bassin de Production en zone non cotonnière	AGRICULTURE	Forte potentialité en pyculture	Production des cultures essentiellement chimique	Adopter les systèmes de cultures bio	Projection d'un champ de culture bio à Touboro centre
		Potentialité en terme de production du soja sur l'ensemble de la Commune	Difficultés de transformation du soja produit	Eviter de vendre le soja produit à un vil à cause de sa non transformation	Projection de création d'une usine de transformation du soja à Touboro centre
Zones de parcours	ELEVAGE	Pâturage	Présence des cultures dans la zone Manque de volonté des éleveurs	Abandonner tous les champs qui s'y trouvent au détriment des activités pastorales	Projection de la réalisation d'un pâturage du côté EST de la Commune légèrement au dessus de Dompla
		Existence avec un grand cheptel de bétail	Difficultés à faire abreuver ce bétail pourtant des potentialités naturelles existent en matière de réalisation des mares	Aucune activité agricole (culture maraîchère) ne doit se faire tout autour de ces mares	Projection de la réalisation de 06 mares dans l'ensemble de la Commune dans les villages Phacochères, Yanli, Nkaou, Fragon, Mboko et Mbang Rey.
		Existence des zones de pâturage sans parcs d'intervention zoosanitaires	Difficultés à assurer le suivi sanitaire du bétail	Tous les éleveurs doit faire vacciner leur bétail	Projection pour la construction de 03 parcs de vaccination sur l'ensemble de la Commune de Touboro dans les localités de Mbang Rey, Mbéré et phacochère.
		Existence des zones à forte activité pastorale sans point d'eau	Difficultés à abreuver le bétail dans les aires de pâturage	Le préalable pour la réalisation du forage est de s'accorder sur les règles de gestion de l'ouvrage notamment, le Comité de gestion qui veillera à ce que les bénéficiaires puissent mobiliser des ressources afin de réparer le forage en cas d'une éventuelle panne	Réalisation d'un forage pastoral au niveau du village Mbang Rey

Unité de paysage/Ressources	Thématique	Situation actuelle	Problème	Résolutions/Principes adoptés	Projection
Zone de savane arborée	FORÊT - ENVIRONNEMENT	Existence des localités nécessitant la restauration du couvert végétal	Dégradation avancée de certains villages	Tout habitant doit prendre le processus de reboisement à cœur et suivre personnellement la croissance et l'entretien des arbres plantés	Projection du reboisement de 04 sites dans l'ensemble de la Commune de Touboro dans les localités de Mbangrey, Mbéré, Roy et Mayo Bini.
		Existence d'un potentiel forestier dans la Commune	Dégradation progressive du massif forestier	Interdiction formelle de couper les arbres ou de pratiquer les activités agropastorales dans la zone identifiée	Projection de la réalisation d'une forêt communale dans la zone couvrant les villages Mang Mbéré, Somali, Nguetao, Mouaroum, Mbem, Yoko et Djakda goudron
		Existence d'un potentiel forestier dans certains villages de la Commune	Dégradation progressive du potentiel existant	Il est convenu que dorénavant aucune activité de coupe d'arbre et agropastorale ne seront menées dans la zone	Projection de la réalisation d'une forêt communautaire dans la zone comprise entre le village Sorombo et Dompta

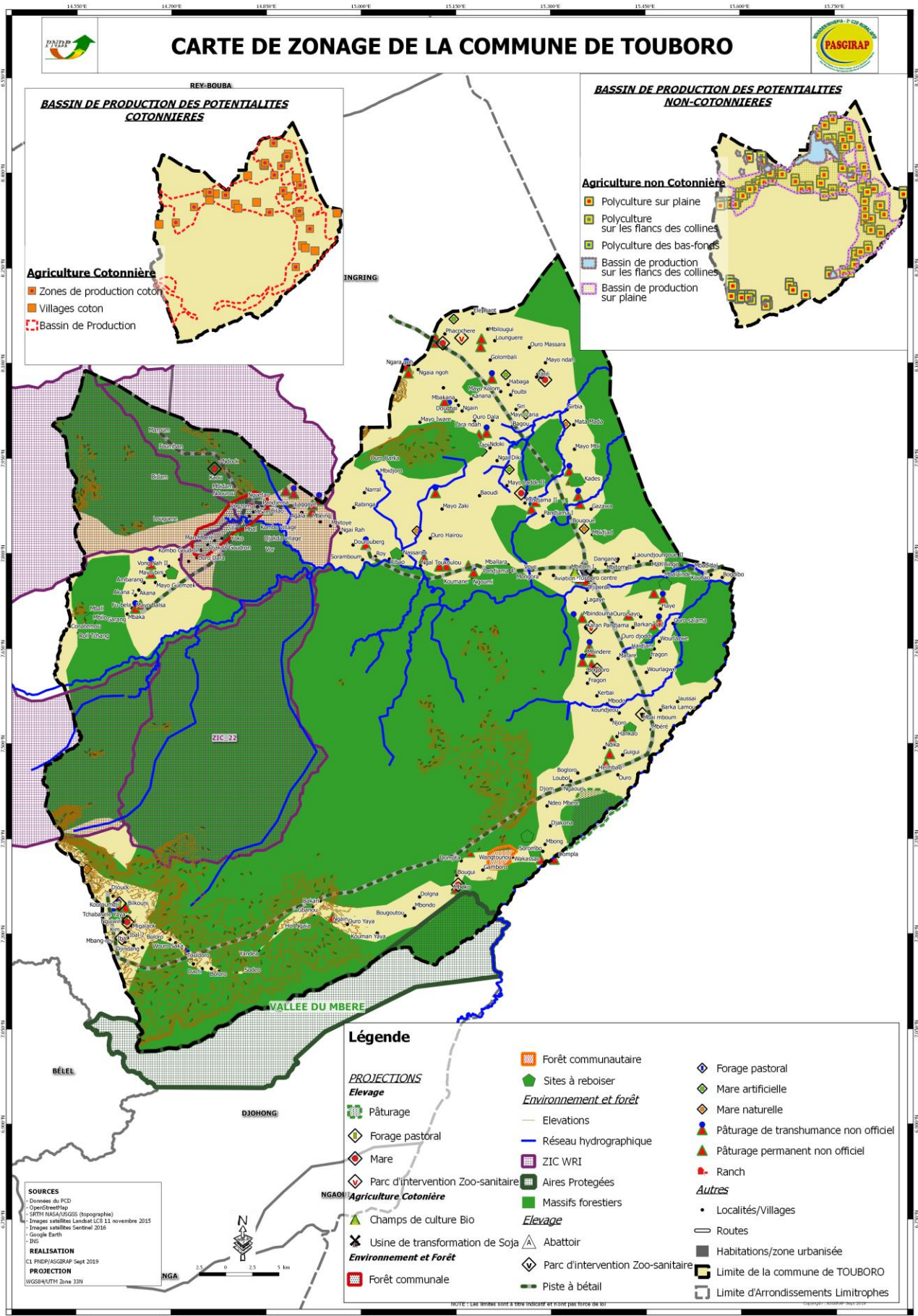


Figure 2 : Carte projetée de la Commune de Touboro

### **III.2.2 Les spécificités (Les projets prioritaires )**

A l'issue de ces différentes projections et arbitrages, les projets prioritaires environnementaux de la Commune de Touboro se présentent comme suit par ordre de priorité :

1. La réalisation d'un forage pastoral au niveau du village Mbang Rey ;
2. Le reboisement de 04 sites dans l'ensemble de la Commune de Touboro dans les localités de Mbang Rey, Mbéré, Roy et Mayo Bini ;
3. La réalisation de 06 mares dans l'ensemble de la Commune dans les villages Phacochères, Yanli, Nkaou, Fragon, Mboko et Mbang Rey ;
4. La réalisation d'une forêt communale dans la zone couvrant les villages Mang Mbéré, Somali, Nguetao, Mouaroum, Mbem, Yoko et Djakda goudron ;
5. La réalisation d'une forêt communautaire dans la zone comprise entre le village Sorombo et Dompta ;
6. La Projection de la réalisation d'un pâturage du côté EST de la Commune légèrement au dessus de Dompla ;
7. La projection de création d'une usine de transformation du soja à Touboro centre ;
8. La projection d'un champ de culture bio à Touboro centre ;
9. Projection pour la construction de 03 parcs de vaccination sur l'ensemble de la Commune de Touboro dans les localités de Mbang Rey, Mbéré et phacochère.

## **IV. CONCLUSIONS**

Au terme de nos travaux relatifs à la concertation communale autour des ressources agrosylvopastorales de la commune de Touboro qui a permis d'élaborer un plan de zonage de la Commune, il est important de rappeler que la méthodologie a consisté en une séance de travail avec les sectoriels et d'autres acteurs au déroulement de l'atelier de mise en commun de tous les produits proprement dit. Les sectoriels et tous les membre du CCC sont très bien impliqués dans le processus et constituent les principaux acteurs. Les principales ressources identifiées faisant l'objet de zonage sont les terres agricoles, les zones pâturages, les pistes à bétail et les infrastructures d'élevage. Et toutes les actions retenues ont fait l'objet d'une priorisation.

Le présent plan de zoange de la Commune de Touboro constitue un outil de planification spatiale de la Commune et devrait être respecté par tous.

## **V. BIBLIOGRAPHIE**

- Carte d'utilisation des terres de la Commune de Touboro ;
- Convention tripartite PNDP-Commune-PASGIRAP ;
- DAADER, 2017. Rapport Annuel d'Activités 21p ;
- PASGIRAP, 2017. Guide méthodologique d'appui aux instances de concertation.48p ;
- Mode opératoire du fonctionnement des instances de concertation ;
- PNDP, 2017, Plan Communal de Développement de la Commune de Touboro, 355p ;
- Rapport final de l'étude de faisabilité du PASGIRAP.

## **ANNEXES**

Annexe 1 : Procès-verbal de validation des plan de zonage au niveau départemental



CONVENTION PNDP/ PASGIRAP  
« Appuis aux instances de concertations spatiales »

Supervision Régionale de la Composante 1-PASGIRAP/PNDP pour le Nord

**PROCES VERBAL DE VALIDATION DEPARTEMENTALE DES PRODUITS DEFINITIFS ISSUS DES CONCERTATIONS COMMUNALES ET VILLAGEOISES ET DE TOUS LES PRODUITS DE LA SECURISATION DES ESPACES AGROSILVOPASTORAUX DE LA COMMUNE DE TOUBORO**

L'an deux mil dix-neuf et le **06 du mois de septembre**, s'est tenu dans la Salle des réunions de la Préfecture de Tcholliré, sous la présidence de Monsieur le Préfet du Département du Mayo Rey, l'atelier départemental de validation des produits définitifs issus de la concertation communale (plan de zonage) et villageoises (Cartes et chartes des ressources agrosylvopastorales à sécuriser), de la Commune de Touboro.

Étaient présents, outre le Président de séance, les personnes dont les noms figurent sur la fiche de présence jointe en annexe au présent procès-verbal de validation.

Au terme des présentations des produits issus du plan de zonage et de tous les produits de la sécurisation des espaces agrosylvopastoraux, de la Commune de Touboro, les participants ont adopté les résolutions suivantes :

**Première résolution** : Le plan de zonage communal issu du diagnostic participatif au niveau communal de Touboro a été validé sous réserve des amendements ci-dessous :

-Obtenir les données actualisées du Système d'Information Géographique (SIG) sur les aires protégées en se rapprochant de la Cellule Géomatique de la Délégation Régionale des Forêts et de la Faune du Nord ;

-La difficulté de créer les forêts communale et communautaire superposées sur les Zones d'Intérêt Cynégétique (ZIC) de la Commune de Touboro ;

-Encadrer l'ouverture des pistes agricoles/pénétrantes par la SODECOTON et les pistes de transhumance dans les aires protégées.

Ce plan de zonage est un outil de planification et de gestion des terres et par conséquent il doit être utilisé par les intervenants dans les différents villages et par tous les autres partenaires de la Commune.

**Deuxième résolution** : Tous les produits de la sécurisation (Chartes de gestion des ressources et cartes des ressources à sécuriser) de la Commune de Touboro sont validés sous réserve de remplacer le Décret 2003/418/PM du 25 Février 2003 contenu dans la charte faisant mention des indemnités des cultures dans le cadre des expropriations par le Décret N°78/263 du 03 septembre 1978 relatif aux litiges agropastoraux accompagné de son Texte d'application.


Ces chartes permettront une exploitation harmonieuse et efficiente des ressources agrosylvopastorales au niveau des villages.

**Troisième résolution** - Le respect des règles de gestion fera l'objet d'un suivi permanent par les instances locales, les membres des Comités Villageois de Concertation (CVC) et du Comité Communal de Concertation (CCC) de la Commune de Touboro.

En foi de quoi, le présent procès-verbal a été délivré pour servir et valoir ce que de droit.

Fait à Tcholliré, le 06 septembre 2019

Le Rapporteur

  
ABOU DIARI KE Gaspard

Le Préfet



Préfet et par Delegation  
Adjoint Préfectoral

  
Beizero Joy Bachiron  
Administrateur Civil

Les examinateurs :

N°	NOM ET PRENOM	STRUCTURE	FONCTION	CONTACTS (Téléphone, E-mail)	SIGNATURE
1.	BOIZENO FOM bar	Préfecture	A1/ préfet	699 39 9839	
2.	OMAROU Michel	S/Préfecture Tchallé	Sous-préfet	692 77 0824	
3.	Loudjigumou E	Sans-Préf. TBO	Sous-Préfet	662 62 6780	
4.	ABBO Sokhben	Commune Tchallé	Rep. State	661 83 59 00	
5.	MOUSSA ADAMOU	Commune de Touboro	AB Haute TBO	694 93 6670	
6.	ICHIDA Benjamin	DDPIA/IMR	Délégué Sup	696 45 16 71	
7.	HALIDOU OUMAROU	DDA/DA/INR	Chargé dept	halidou.oumarou314@ yahoo.fr 695 133 24	
8.	FOULOU MO DJANOU	DDCAF/INR	Délégué	fouloumo.djanou26@gmail 690 16 84 92	
9.	EKOÏO EKOÏO DANILO	RM/DOEP/IMR	Rep. D.D	655 63 61 38	
10.	YAYA Nouhoun	PASPIRAP	RSE	690 06 97 22	
11.	HALI DJABIR	CINOP/ASPIRAP	stagiaire	697 59 26 10	
12.	FOUMANI ORO Marthal	Commune Touboro	AL Touboro	655 63 98 83	
13.	Hamadou Soukhou Paikou	PNDP/ASPIRAP	ARTIC	692 25 20 00	
14.	SALIHOU MOHAMADOU	Commune de Touboro	C.CA	696 25 15 91 mohamad.salihou@gmail.com	
15.	Moussa Souay	PNDP	CASE	698 49 89 16 moussasouay@yahoo.fr	
16.	ABDOUL KARIMOU	Préfecture	chef de protocole	699 05 30 10	
17.	DAVIDA HALIDOU	Préfecture	CHEF. SOL	696 86 87 63 davidahalidou88@gmail.com	
18.	TOUGOULOU BIROU LAURENT SOEL	MINPOP	DOPOP/IMR	674 03 20 58	
19.	HEUBANI BE Gaspard	PNDP	SR/Ad	696 57 14 86	
20.					
21.					
22.					
23.					
24.					
25.					