

Bibliography

- Alers, M.P.T., et al. 1992. Preliminary Assessment of the status of forest elephant in Zaire. *African Journal of Ecology* 30: 279-291
- Ambassade de France au Cameroun – Mission économique de Yaoundé, 2003. *La filière bois au Cameroun*. 4 pages.
- Ambassade de France au Cameroun – Mission économique de Yaoundé, 2005. *Afrique centrale – La présence française dans le secteur forestier du Bassin du Congo*. 4 pages.
- Ambassade de France au Cameroun – Mission économique, 2004. *Centrafrique: le secteur industriel. Fiche de synthèse, avril 2004*, 3 pages.
- Ambassade de France au Cameroun – Mission économique, 2005. *Centrafrique: la filière végétale (bois, coton, café, tabac, sucre). Fiche de synthèse, septembre 2005*, 2 pages.
- Ampollo A.N., 2005. *La transformation artisanale des bois tropicaux: cas des scieries artisanales au Congo Brazzaville*. Mémoire pour l'obtention du diplôme de spécialisation post-universitaire, Département foresterie rurale et tropicale de l'ENGREF / Wildlife Conservation Society / CIRAD / OIBT, 46 pages.
- ATIBT, 2005. *La lettre de l'ATIBT*: 22.
- Auzel, P. & D.S. Wilkie. 2000. Wildlife Use in Northern Congo: Hunting in a Commercial Logging Concession. In: J.G. Robinson and E.L. Bennett (eds). *Hunting for Sustainability in Tropical Forests*, 413-426. New York: Columbia University Press.
- Auzel, P., 2001. Les villes en forêt: impact de l'exploitation forestière sur la gestion coutumière des ressources naturelles. In: Delvingt, W. (éd.). *La forêt des Hommes: Terroirs villageois en forêt tropicale africaine*, 235-251. Les Presses Agronomiques de Gembloux, Gembloux.
- Avomo Diong, S., 1999. Le marché local du bois d'œuvre à Libreville: une offre trop faible entièrement couverte par des unités de sciages informelles clandestines. Mémoire de maîtrise en foresterie rurale tropicale (FRT), ENGREF, 78 pages.
- Bahucher S., Maret P. (de), Grenand F. & Grenand P., 2001. *Des forêts et des Hommes*. APFT-ULB, Bruxelles.
- Bailey, R.G., 1986. The Zaïre River system. In: Davies & Walker (eds.). *The Ecology of River Systems*, 201-214. Junk Publishers, Dordrecht, Boston and Lancaster.
- Banister, K.E., 1986. Fish of the Zaïre system. In: Davies & Walker (Eds.). *The Ecology of River systems*, 215-224. Junk Publishers, Dordrecht, Boston and Lancaster.
- Banque de France, 2003. *Rapport zone franc*. Extracts.
- Barnes, R. F. W., 2001. How reliable are dung counts for estimating elephant numbers? *African Journal of Ecology* 39: 1-9.
- Barnes, R. F. W., A. Asamoah-Boateng, J. Naada Majam & J. Agyei-Ohemeng, 1997. Rainfall and the population dynamics of elephant dung-piles in the forests of southern Ghana. *African Journal of Ecology* 35: 39-52.
- Barnes, R.F.W., K.L. Blom, M.P.T. Alers & K.L. Barnes, 1995. An estimate for the numbers of forest elephants in Gabon. *Journal of Tropical Ecology* 11: 27-37.
- Barnes, R.F.W., A. NOUNGOU, M. ONDO & J.J. EKAKAMBA, 1992. *Étude préliminaire de l'écologie de l'éléphant dans la Réserve de faune du Petit Loango*. Wildlife Conservation International et Direction de la Faune et de la Chasse.
- Basquin, P., G. Van Beek, P. Christy, B. Clist, R. Guiucherit, S. Lahm, A. MOUNGAZI, J. Reitzma, H. Waardenburg, L. White & C. Wilks. 1991. *Maguelou*. An environmental study of the Ofoubou area. Dupond.
- Bawa, K. & R. Seidler, 1998. Natural forest management and conservation of biodiversity in tropical forests. *Conserv. Biol.* 12: 46-55.
- Bayé J.P., 1999. *Rapport d'activités sur le suivi des ressources halieutiques dans les lagunes Ndogo et Ngové et dans les fleuve Nyanga en 1998*. WWF Gamba, January 1999.
- BEAC, 2005a. Conjoncture de l'économie camerounaise en 2005. <http://www.beac.int/conjoncture/conjcam.htm>.
- BEAC, 2005b. Conjoncture économique de la République Centrafricaine au 31 décembre.
- BEAC, 2005c. Conjoncture économique et financière de la Guinée-Equatoriale au premier semestre 2005 et perspectives à court terme. <http://www.beac.int/conjoncture/conjgui.htm>.
- BEAC, 2005d. Environnement économique de la République gabonaise au cours du premier semestre 2005. <http://www.beac.int/conjoncture/conjgab.htm>.
- BEAC, 2005e. Evolution de l'activité économique du Congo au cours du premier semestre 2005 et perspectives. <http://www.beac.int/conjoncture/conjcong.htm>.
- BEAC, CEMAC, CCZF, 2005. Principaux indicateurs économiques et financiers du Cameroun. <http://www.izf.net/izf/Guide/TableauDeBord/cameroun.htm>.
- BEAC, CEMAC, CCZF, 2005. Principaux indicateurs économiques et financiers du Congo. <http://www.izf.net/izf/Guide/TableauDeBord/congo.htm>.
- BEAC, CEMAC, CCZF, 2005. Principaux indicateurs économiques et financiers du Gabon. <http://www.izf.net/izf/Guide/TableauDeBord/gabon.htm>.
- BEAC, CEMAC, CCZF, 2005. Principaux indicateurs économiques et financiers de la Guinée-Equatoriale. http://www.izf.net/izf/Guide/Tableau-DeBord/guinee_eq.htm.
- BEAC, CEMAC, CCZF, 2005. Principaux indicateurs économiques et financiers de la République Centrafricaine. <http://www.izf.net/izf/Guide/TableauDeBord/rca.htm>.
- Beaujour, A., 1971. *Notice explicative, Makokou-Ouest et carte géologique de reconnaissance au 1/50000*. Ministère des Mines, des Ressources hydrauliques et de l'Energie, Gabon.
- Bennett, E.L. & J.G. Robinson, 2000. Hunting for Sustainability: The Start of a Synthesis. In: J.G. Robinson & E.L. Bennett. *Hunting for Sustainability in Tropical Forests*, 499-519. Columbia University Press, New York.
- Bertault, J.G., 1992. *Etude de l'effet du feu en forêt semi-décidue de Côte d'Ivoire au sein d'un dispositif d'expérimentation sylvicole*. Université de Nancy 1. (Thesis).
- Beyers, R., L. Thomas, J. Hart & S. Buckland. 2001. *Recommendations for ground-based survey methods for elephants in the Central African Forest Region*. Technical Report No 2 CITES-MIKE, Central African Pilot Projet.
- Bikié H., J.-G. Collomb, L. Djomo, S. Minnemeyer, R. Ngoufo & S. Guiffo, 2000. *An overview of logging in Cameroon*. WRI-GFW, Yaoundé, Cameroon & Washington DC.
- Bila Isia et al. 2000. Rapport synthèse de la mission projet ICCN/ZSM au Parc de la Salonga, 2000.
- Billes, A., B. Huijbregts, J. Marmet, A. Moun-guengui, J.-C. Mamfoumbi & C. Odzeano, 2006. Nidification des tortues marines dans le Complexe d'Aires Protégées de Gamba: premier suivi d'une plage de ponte. In: A. Alonso, M.E. Lee, P. Campbell, O.S.G. Pauwels & F. Dallmeier (éds.), Gamba, Gabon: Biodiversité d'une forêt équatoriale africaine. *Bull. Biol. Soc. Washington*, 12: 101-107.
- Blake, S., 2002. *The Ecology of Forest Elephant Distribution and its Implications for Conservation*. University of Edinburgh. Edinburgh.
- Blake, S., E. Rogers, J. Fay, M. Ngangoue & G. Ebeke, 1994. Swamp gorillas in northern Congo. *African Journal of Ecology* 33: 285-290.
- Blancou, L., 1954. Notes sur les mammifères de l'Equateur Africain Français. *Mammalia* 18: 358-363.
- Blaney S. et al., 1997a. *Application de la méthode active de recherche participative (MAR): étude de cas des villages d'Ibouka et de Nguomaguena*. WWF-CARPO, Complexe d'Aires Protégées de Gamba. February 1997.
- Blaney S. et al., 1997b. *Caractéristiques socio-économiques des populations des départements de Ndougou et de la Basse-Banio*. WWF-CARPO, Complexe d'Aires Protégées de Gamba. November 1997.
- Blaney S. et al., 1998a. *Caractéristiques socio-économiques de la ville de Gamba, département de Ndougou*. WWF-CARPO, Complexe d'Aires Protégées de Gamba. December 1998.
- Blaney S. et al., 1998b. *Caractéristiques socio-économiques du département d'Etimboué*. WWF-CARPO, Complexe d'Aires Protégées de Gamba. November 1998.
- Blaney S. et al., 1999a. *Caractéristiques socio-économiques des villages de Digoudou, de Douagandou, de Diboumba, de Diboumba, de Nzienzili et de Pailou*. WWF-CARPO, Complexe d'Aires Protégées de Gamba. April 1999.
- Blaney S. et al., 1999b. *Caractéristiques socio-économiques du département de la Douigny et de Louango*. WWF-CARPO, Complexe d'Aires Protégées de Gamba. March 1999.
- Blom, A. & C. Geerling, 2004. *Zoning, protected area status and management regimes in the Gamba Protected Area Complex*. WWF.
- Blom, A., 2001. *Ecological and economic impacts of gorilla-based tourism in Dzanga Sangha, Central African Republic*. Thesis. Wageningen University.
- Blom, A., M.P.T. Alers, & R.F.W. BARNES, 1990. Gabon. In: *Antelopes: Global Survey and Regional Action Plans*, part 3: West and Central Africa, pp. 113-120. IUCN, Gland.
- Bokoto De Semboli, B., 2004. *Statut et distribution des éléphants et pongidés dans le Parc National de Dzanga Ndoki et la Réserve Spéciale de Dzanga Sangha*. Rapport de site pour le Programme inventaire MIKE, 2003-2004. Projet Dzanga Sangha.

- Borrini-Feyerabend G., T. Farvar, J.-C. Nguinguiri & V. Ndongang, 2000. *Co-management of Natural Resources*. GTZ and IUCN.
- Boudjan, RP & C. Makoumbou, 2004. *MIKE: Inventaires en Afrique centrale, 2003-2004, Site de Nouabalé-Ndoki et Mokabi*, WCS-Congo: 61.
- Bout, N., 2005. *Monitoring écologique et impact humain*. Annual report, June 2005. WCS-Gabon.
- Bowles A.I., D. Clark, D. Downes & M. Guerin-McManus, 1996. Encouraging private sector support for biodiversity conservation. The use of economic incentives and legal tools. *Conservation International Policy Papers*, volume 1.
- Bowles, I., R. Rice, R. Mittermeier & A. da Fonseca, 1998. Logging and tropical forest conservation. *Science* 280, 1899–1900.
- Brugière D., 1998. Aires protégées et diversité biologique au Gabon. *Bois et Forêt des Tropiques*, 1998, n° 255.
- Brugière, D., S. Bougras & A. Gautier-Hion, 2000. *Dynamique forestière et processus de colonisation-extinction dans: relation faune-flore dans les forêts à Marantacées*. AGRECO-GEIE, Brussels.
- Burger, M., O.S.G. Pauwels, W.R. Branch, E. Tobi, J.-A. Yoga & E.-N Mikolo, 2006. Inventaire des amphibiens du Complexe d'Aires Protégées de Gamba, Gabon. In: A. Alonso, M.E. Lee, P. Campbell, O.S.G. Pauwels & F. Dallmeier (éds.), Gamba, Gabon: Biodiversité d'une forêt équatoriale africaine. *Bull. Biol. Soc. Washington*, 12: 79-90.
- Burger, M., W.R. Branch & A. Channing, 2004. Amphibians and Reptiles of Monts Doudou, Gabon: Species Turnover Along an Elevational Gradient. In: Fisher, B. (éd.). A Floral and Faunal Inventory With Reference to Elevational Variation. *Memoirs of the California Academy of Sciences* 28: 145-186.
- Campbell, P., P. Rivera, D. Thomas, H. Bouroubou-Bouroubou, T. Nzabi, A. Alonso & F. Dallmeier, 2006. Structure, composition et diversité floristique d'une forêt équatoriale au Gabon. In: A. Alonso, M.E. Lee, P. Campbell, O.S.G. Pauwels & F. Dallmeier (éds.), Gamba, Gabon: Biodiversité d'une forêt équatoriale africaine. *Bull. Biol. Soc. Washington*, 12: 29-51.
- Carret J.C. et al., 2002a. *Etude en vue de la définition d'une politique sectorielle de transformation et de valorisation du bois au Cameroun - Première partie: Analyse de l'adéquation entre la production de la forêt camerounaise et la capacité des usines de transformation*. ONF International - Ere Développement – CERNA.
- Carret J.C. et al., 2002b. *Etude en vue de la définition d'une politique sectorielle de transformation et de valorisation du bois au Cameroun - Deuxième partie: Analyse des performances économiques, forestières, environnementales et sociales des usines de transformation*. ONF International - Ere Développement – CERNA.
- Carret J.C. et al., 2002c. *Etude en vue de la définition d'une politique sectorielle de transformation et de valorisation du bois au Cameroun - Troisième partie: Propositions pour améliorer l'adéquation ressource/transformation et les performances des usines*. ONF International - Ere Développement – CERNA.
- Carret J.C., 1999. *L'industrialisation de la filière bois au Cameroun entre 1994 et 1998: observations, interprétations, conjectures*. Etude réalisée sous la direction scientifique de S. Lazarus et P.N. Giraud pour le Ministère camerounais de l'environnement et des forêts, financée par la Coopération française, CERNA.
- Carroll, R.W., 1986. *Status of the lowland gorilla and other wildlife in the Dzanga Sangha region of southwestern Central African Republic*.
- Cassagne B. & J.F. Chevalier, 2005. Gestion durable pour les petits permis forestiers au Gabon. *La lettre de l'ATIBT* 21: 25-29.
- Cassagne B., N. Bayol & F. Rougier, 2004. La mutation des concessionnaires forestiers en gestionnaires d'écosystèmes: le cas de Rougier Gabon. *Bois et Forêts des Tropiques* 281: 61-70.
- CEFDHAC, 2006. Tableau synoptique des réseaux appuyés par l'UICN dans le cadre de la CEFDHAC. *Doc. CEFDHAC*, Yaoundé, Cameroon.
- Chapin, J.-P., 1932-1939. The birds of the Belgian Congo. *Bull. Amer. Mus. Nat. Hist.* 65-75.
- Chapman, L.J., 2001. Fishes of African Rain Forests – diverse adaptations to environmental challenges. In: W. Weber, L.J.T. White, A. Vedder & L. Naughton-Treves (eds). *African Rain Forest-Ecology and Conservation: An interdisciplinary perspective*, 163-290. Yale University Press.
- Christy P., R. Jaffré, O. Ntougou & C. Wilks C., 2003. *La forêt et la filière bois au Gabon*. Projet Aménagement forestier et environnement, Ministère français des Affaires Etrangères & Ministère de l'Economie forestière, des Eaux, de la Pêche, chargé de la Protection de la Nature (Gabon). Libreville, Gabon.
- Christy, C., 1923. *Big Game and Pygmies*. London.
- Christy, P. & S.M. Goodman, 2004. The Birds of Monts Doudou, Southwestern Gabon. In: Fisher, B. (éd.). A Floral and Faunal Inventory With Reference to Elevational Variation. *Memoirs of the California Academy of Sciences*, 28: 129-144.
- Christy, P., 2001. *Inventaire préliminaire de l'avifaune de la Haute-Mpassa*. Report. CIRAD & Horus Entreprises, 2002. *Etude de la fiscalité forestière et de l'organisation de la filière bois d'œuvre au Congo*. World Bank & MINEFOR, Brazzaville.
- CIRAD-Institutions et Développement, 2000. *Audit économique et financier du secteur forestier au Cameroun. Rapport final*. MINEFI-CTS. Yaoundé.
- CIRAD, 2000. *Audit économique et financier du secteur forestier au Cameroun*. Final report. MINEFI-CTS. Yaoundé.
- CIRAD, 2004. *Revue économique du secteur forestier en RDC*. Rapport principal. Ministère de l'Environnement, des Affaires Foncières et du Tourisme, Kinshasa, Democratic Republic of Congo.
- Colfer C.J.P., en collaboration avec R. Prabhu, M. Günter, C. McDougall, N. Miyasaka Porro & R. Porro, 2000. *Qui compte le plus? Evaluer le bien-être social dans la gestion durable des forêts*. Ed. Française: C. Doumenge. Manuels de critères et indicateurs pour la gestion durable des forêts, 8. Cirad, Montpellier, France & Cifor, Bogor, Indonesia.
- Collomb J.G., Mikissa J.-B., Minnemeyer S., Mundunga S., Nzao Nzao H., Madouma J., Mapaga J. de D., Mikolo C., Rabenkogo N., Akagah S., Bayani-Ngoye E. & Mofouma A., 2000. *Un premier regard sur l'exploitation forestière au Gabon*. WRI-GFW, Washington DC.
- Colyn M., A. Dudu & S. Mankoto ma Mbaelele, 1988. Données sur l'exploitation du «petit et moyen gibier» des forêts ombrophiles du Zaïre. *Symposium International Conférence, Gestion de la Faune en Afrique Sub-saharienne Rural*, 109-145. Harare, Zimbabwe, 6-12 October 1987. Fondation Internationale pour la Sauvegarde du Gibier.
- Colyn, M., 1987. Les primates de la forêt ombrophile de la cuvette du Zaïre: interprétation zoogéographique des modèles de distribution. *Rev. Zool. Afr.* 101: 183-196.
- Colyn, M., 1991. L'importance zoogéographique du bassin du fleuve Congo pour la spéciation: le cas des Primates Simiens. *Ann. Mus. Roy. Afr. Centr., Sci. Zool., Tervuren*.
- COMIFAC, 2005. *Traité relatif à la conservation et à la gestion durable des écosystèmes forestiers d'Afrique centrale*. COMIFAC, Yaoundé, Cameroon.
- COMIFAC, 2006. Commission pour les Forêts d'Afrique Centrale. <http://www.comifac.org/accueilfr.htm>.
- Commission du sous-secteur forêt, 2003. *Travaux préparatoires des états généraux des eaux et forêts*. Study report.
- Corsi, F., 1984. *Zaïre: Développement et aménagement des pêches du lac Mai-Ndombe et ses affluents*. Technical report submitted to FAO, Rome.
- Cowlishaw, G., S. Mendelson & J.M. Rowcliffe, 2004. The Bushmeat Commodity Chain: patterns of trade and sustainability in a mature urban market in West Africa. *Wildlife Policy Briefing* no 7, ODI, London.
- De Saint Moulin, L., 1991. Zaïre: Aperçu démographique – Résultats du recensement scientifique de la population en 1984. *Zaïre-Afrique*, 255: 227 – 261.
- Delvingt, W. (éd.), 2002. *La forêt des Hommes. Terroirs villageois en forêt tropicale africaine*. Les Presses agronomiques de Gembloux, Gembloux.
- Département des Affaires foncières, environnement et conservation de la nature (DAFECN). 1983. *Plan directeur des pêches*. Cabinet du Ministre/Kinshasa Gombe.
- Djire A., 2004. *Rapport final de l'étude sur le secteur informel du bois d'œuvre en RDC*. Rapport d'appui à la Revue économique du secteur forestier, Banque Mondiale et Ministère de l'Environnement de la RDC, Kinshasa.
- Doumenge C. & A. Ndinga, 2005. La difficile conservation de la biodiversité. *Géopolitique Africaine* 17, Dossier « La forêt et le pourvoir»: 127-140.
- Doumenge C., A. Ndinga & G. Sournia, 1994. *Chasseur ou braconnier?* Communication présentée au Colloque national sur le braconnage, Libreville (Gabon), 24-26 November 1994.
- Doumenge C., N. Gami & A. Sambo (éds.), 2001. La recherche forestière en Afrique centrale. *Actes Réunion régionale sur la recherche forestière en Afrique centrale*, Libreville 18-20 December 2001. Cédérom Projet Forafri, Libreville, Gabon.
- Durrieu de Madron, L., B. Fontez & B. Dipapoundji, 2000. Dégâts d'exploitation et de débardage en fonction de l'intensité d'exploitation en forêt dense humide d'Afrique Centrale. *Bois et Forêts des Tropiques* 262(2): 57-60.
- Dykstra, D.P. & R. Heinrich, 1996. *FAO Model Code of Forest Harvesting Practice*. FAO, Rome.
- Estève, J., 1983. La destruction du couvert forestier consécutive à l'exploitation forestière de bois d'œuvre en forêt dense tropicale humide africaine ou américaine. *Bois et Forêts des Tropiques* 201: 77-84.
- Etudes Aequatoria, 1990. *Mbandaka: hier et aujourd'hui – Eléments d'historiographie locale*. Centre Aequatoria, Bamanya, Equateur.

- Evrard, D., 1968. Recherches écologiques sur le peuplement forestier des sols hydromorphes de la Cuvette central congolaise. Publications de l'Institut national pour l'étude agronomique du Congo. *Série scientifique*: 110.
- Ewango C.E.N., 2006. *Diversity, Distribution and Edaphic Specialization of Vascular Plants on the Ituri Forest Inselbergs, Democratic Republic of Congo*. MSc Thesis, Department of Biology. University of Missouri-St. Louis.
- FAO, 2001. *Etude prospective du secteur forestier (FOSA): Gabon*. FAO, Rome.
- FAO, 2002a. *Etude prospective du secteur forestier en Afrique à l'horizon 2020 (FOSA) – Cameroun*.
- FAO, 2002b. *Etude prospective du secteur forestier en Afrique à l'horizon 2020 (FOSA) – République démocratique du Congo*.
- FAO, 2002c. *Etude prospective du secteur forestier en Afrique à l'horizon 2020 (FOSA) – République du Congo*. Ministère de l'économie forestière, République du Congo.
- FAO, 2005. *State of the World's Forests 2005*. FAO, Rome.
- FAO, 2006. *Global Forest Resources Assessment 2005, FAO Forestry Paper 147*. FAO, Rome.
- Fay, J.M. & M. Agnagna, 1992. Census of gorillas in northern Republic of Congo. *American Journal of Primatology* 27: 275-284.
- Fay, J.M., M. Agnagna, J. Moore & R. Oko. 1990. Gorillas (*Gorilla g. gorilla*) in the Likouala swamp forests of North Central Congo: preliminary data on populations and ecology. *International Journal of Primatology* 10: 477-486.
- Fimbel, R.A., A. Grajal & J.G. Robinson (éds), 2001. *The Cutting Edge: Conserving wildlife in managed tropical forest*. Columbia University Press, New York.
- Findlay, K.P. T. Collins et H.C. Rosenbaum, 2004. *Environmental Impact Assessment and Mitigation of Marine Hydrocarbon Exploration & Production in the Republic of Gabon*. WCS report.
- Fisher, B. (éd.), 2004. Monts Doudou, Gabon: A Floral and Faunal Inventory With Reference to Elevational Variation. *Memoirs of the California Academy of Sciences* 28.
- Fisher, B., 2004. Diversity Patterns of Ants (Hymenoptera: Formicidae) Along and Elevational Gradient on Monts Doudou in Southwestern Gabon. In Fisher, B. (éd.). A Floral and Faunal Inventory With Reference to Elevational Variation. *Memoirs of the California Academy of Sciences* 28: 269-286.
- Fishpool, L.D.C. & M.I. Evans, 2001. *Important Bird Areas of Africa*. Pisces Press and BirdLife International, Newbury and Cambridge, UK.
- Forests Monitor, 2001. *La forêt prise en otage*. Forests Monitor, Cambridge, Royaume-Uni: 73 p.
- Fredericksen, T. S. & F. E. Putz 2003. Silvicultural intensification for tropical forest conservation. *Biodiversity and Conservation* 12: 1445-1453.
- Furuichi, T., H. Inagaki & S. Angoué-Ovono, 1997. Population density of chimpanzees and gorillas in the Petit Loango Reserve, Gabon: Employing a new methods to distinguish between nests of the two species. *Int. J. Primatol.* 18: 1029-1046.
- Gami N. & C. Doumenge, 2001. Les acteurs de la gestion forestière en Afrique centrale et de l'Ouest. *Documents de travail du Projet FORAFRI*, Libreville (Gabon).
- Gami N., 2003. *Le sanctuaire de gorilles de Lossi (Congo): les leçons d'une démarche participative*. Projet FORAFRI, Libreville (Gabon).
- Gérard J., 2005a. *Développement de l'utilisation de l'okoumé sous forme de bois massif*. Rapport d'étude, Centre de développement de l'entreprise-Cirad-Forêt.
- Gérard J., 2005b. *Diagnostic du secteur bois - Guinée-Equatoriale*. Rapport d'étude, Centre de développement de l'entreprise-Cirad-Forêt.
- Gérard, P., 1960. Etude écologique de la forêt à *Gilbertiodendron dewevrei* dans la région de l'Uele. *INEAC, Sér. Sci.* 87.
- GFW, 2000a. *An Overview of Logging in Cameroon*. WRI, Washington, D.C.
- GFW, 2000b. *Un premier regard sur l'exploitation forestière au Gabon*. WRI, Washington, D.C.
- GFW, 2005. *Atlas forestier interactif du Cameroun – Document de synthèse*. WRI, Washington, D.C.
- Global Forest Watch, 2000a. *An Overview of Logging in Cameroon*. WRI, Washington, D.C.
- Global Forest Watch, 2000b. *Un premier regard sur l'exploitation forestière au Gabon*. WRI, Washington, D.C.
- Global Forest Watch, 2005. *Atlas forestier interactif du Cameroun – Document de synthèse*. WRI, Washington, D.C.
- Gonda-Ngbalet, M., 1995. *Données démographiques de Dzanga Sangha. Rapport intermédiaire*. Projet Dzanga Sangha-Université de Bangui.
- Gullison R.F., M. Melnick & C. Wong, 2001. *Logging Off: Mechanisms to stop or prevent logging in forests of high conservation value*. Union of Concerned Scientists, Cambridge.
- Hakizumwami E. & C. Ndikumagenge, 2003. Initiatives et processus sous-régionaux de conservation et de gestion forestière en Afrique centrale: cohérence ou concurrence? *Communication au Congrès Forestier Mondial, Montréal, Canada*.
- Hall J S, K. Saltonstall, B.I. Inogwabini & I. Omari, 1998. Distribution, abundance and conservation status of Grauer's gorilla. *Oryx* 32(2):122-130.
- Hallé, N. & A.M. Louis, 1989. Un nouvel Impatiens (Balsaminaceae) du Gabon. *Bulletin du Muséum National d'Histoire Naturelle de Paris* 11: 11-15.
- Hamilton, A., 1988. Guenon evolution and forest history. In: A. Gautier-Hion, F. Bourliere, J. Gautier & J. Kingdon (éds). *A Primate Radiation*, 13-24. University Press, Cambridge.
- Harrison, M.J.S., 1988. The mandrill in Gabon's rain forest – ecology, distribution and status. *Oryx* 22: 218-228.
- Hart, J & B. Mulley, 2004. RFO Agricultural zoning project evaluation. *WCS-DRC Inventory and Monitoring Unit Technical Rpt N° 1*.
- Hart, J. & A. Upoki, 1995. Distribution and conservation status of Congo Peafowl, *Afropavo congensis* in Eastern Zaire. *Bird Conservation International* 7: 295-316.
- Hart, J. & C. Sikubwabo, 1996. Exploration of the Maiko National Park, Zaire, 1989-1992. History, Environment and the Distribution and Status of Large Mammals. *WCS Working Papers No. 2*.
- Hart, J. & F. Bengana. La Faune Mammalienne connue actuellement et supposée être dans la Réserve de Faune à Okapi. CEFRECOFC.
- Hart, J. & F. Grossman, 2005. *Ituri-Aru Landscape Map*. WCS-DRC, IMU program.
- Hart, J. & I. Liengola, 2005. Post conflict Inventory of Kahuzi Biega National Park. *Gorilla Journal* 30: 3.
- Hart, J. & J. Hall, 1996. Status of eastern Zaire's forest parks and reserves. *Conservation Biology* 10: 316-327.
- Hart, J., 2000. Impact and sustainability of indigenous hunting in the Ituri Forest, Congo-Zaire: a comparison of un-hunted and hunted diuker populations. In: J. Robinson & E. Bennett (éds). *Hunting for Sustainability*, 106-153. Columbia University Press.
- Hart, J., 2001. Diversity and abundance in an African forest ungulate community and implications for Conservation. In: W. Weber, L. White, A. Vedder & L. B. Naughton-Treves (éds). *African Rain Forest Ecology and Conservation: An Interdisciplinary Perspective*, 183-206. Yale University Press, New Haven.
- Hart, J., M. Katembo & K. Punga, 1996. Diet, prey selection and ecological relations of leopard and golden cat in the Ituri Forest, Zaire. *African Journal of Ecology* 34: 364-379.
- Hart, J., T. Hart & S. Thomas, 1986. The Ituri Forest of Zaire: primate diversity and prospects for conservation. *Primate Conservation* 7: 42-44.
- Hart, J.A., 1986. *Comparing dietary ecology of a community of frugivorous ungulates in Zaire*. PhD Thesis, Michigan State University, East Lansing, Michigan.
- Hart, T. & R. Ducarme, 2005. Forestry and conservation activities during a war fought over land and resources in the Democratic Republic of Congo. *European Tropical Forest Research Network (ETFRN)*, 42. <http://www.etfrn.org/etfrnresource/news.html>.
- Hart, T. B., 2001. Dynamics and resilience to disturbance in two forest types. In: W. Weber, L. White, A. Vedder & L. B. Naughton-Treves (éds). *African Rain Forest Ecology and Conservation: An Interdisciplinary Perspective*. Yale University Press, New Haven.
- Hart, T. B., J. A. Hart & G. Murphy, 1989. Monodominant and species-rich forests of the humid tropics: causes for their co-occurrence. *Am. Nat.* 133: 613-633.
- Hart, T. B., J. A. Hart, R. Dechamps, M. Fournier & M. Ataholo, 1996. Changes in forest composition over the last 4000 years in the Ituri basin, Zaire. In: L.J.G. van der Maesen et al. (éds). *The Diversity of African Plants*, pp. 545-563. Kluwer Academic Publishers.
- Hart, T.B. 1985. *The ecology of a single-species-dominant forest and a mixed forest in Zaire, Africa*. PhD Thesis, Michigan State University, East Lansing, Michigan.
- Henschel, P., 2003. *Hunting pressure and large mammal abundance in the Plateaux Batéké National Park*. Report.
- Howard, A., R. Rice & R. Gullison, 1996. Simulated financial returns and selected environmental impacts from four alternative silvicultural prescriptions applied to the neotropics: a case study of the Chimanes Forest, Bolivia, *Forest Ecology Management* 89: 43-57.
- Hudley, H. & Y. Belmonte, 1970. *Notice Explicative de la Carte géologique de la République Gabonaise au 1/1000000*. BGRM, Paris.
- Hulstaert, G., 1993. Liste et carte des dialectes Mongo. *Annales Aequatoria* (14): 401 - 406.

- IFIA, 2006. Inter African Forest Industries Association. <http://www.ifiasite.com/>.
- IFIA, 2006. Inter African Forest Industries Association. <http://www.ifiasite.com/>.
- Ikuska, 2006. Ikuska Libros / Africa. <http://www.ikuska.com/Africa/africa.htm>.
- Ikuska, 2006. Ikuska Libros / Africa. <http://www.ikuska.com/Africa/africa.htm>.
- Inogwabini, Bila-Isia, 2005. Fishes of the Salonga National Park, Democratic Republic of Congo: Survey and Conservation Issues. *Oryx* 39: 78-81.
- Institut National des Statistiques (INS), 1984. *Recensement scientifique de la population 1984: Zaïre et régions 1984 – 2000*. Ministère du Plan et Aménagement du Territoire, Kinshasa.
- Institutions et Développement, 2001. Bilan-diagnostic du secteur forestier camerounais – Annexe 2: Bilan-diagnostic du MINEF, *Revue institutionnelle du secteur forestier*. MINEF/I&D. Yaoundé.
- Institutions et Développement, 2001. Bilan-diagnostic du secteur forestier camerounais – Annexe 2: Bilan-diagnostic du MINEF, *Revue institutionnelle du secteur forestier*. MINEF/I&D. Yaoundé.
- Jonkers, W. (ed.), 2000. *Logging, damage and efficiency: a study on the feasibility of Reduced Impact Logging in Cameroon*. Final report, Tropenbos-Cameroon Programme, Kribi (Cameroon). Wageningen University, Wageningen.
- Kakule, P. & P.T. Mehlman, 2004. Community-based conservation and the creation of protected areas in eastern Democratic Republic of Congo. *Folia Primatologica* 75(S1): 286.
- Kamdem-Toham, A., J. D'Amico, D. Olson, A. Blom, L. Trowbridge, N. Burgess, M. Thieme, R. Abell, R.W. Carroll, S. Gartlan, O. Langrand, R.M. Mussavu, D. O'Hara & H. Strand, 2006. *A vision for Biodiversity Conservation in Central Africa: Biological Priorities for Conservation in the Guinean-Congolian Forest and Freshwater Region*. WWF, Washington.
- Karsenty A. & J.-M. Pierre, 2005. *Les concessions forestières en Afrique centrale - Aspects historiques, institutionnels et politiques, du point de vue de la responsabilité sociale et environnementale des entreprises concessionnaires*. Rapport pour le projet GEPAC de l'Union européenne. CIRAD, Montpellier.
- Karsenty A., 2005. Le bois en Afrique centrale: un problème de gouvernance. *Géopolitique Africaine*, 17, Dossier « La forêt et le pouvoir»: 101-115.
- King, D.A. & W.P. Stuart, 1996. Ecotourism and commodification: protecting people and places. *Biodiversity and Conservation* 5: 293-305.
- Kingdon J, 1980. The role of visual signals and face patterns in African forest monkeys (guenons) of the genus *Cercopithecus*. *Transactions of the Zoological Society, London* 35:425-475.
- Klauss-Hugi, C.S., 1998. *Home range, feeding behavior and social organization of the Bongo (Tragelaphus euryceros) in Central African Republic*. Thesis. Zurich.
- Koffi Y.A., 2005. Sciage artisanal, transformation et commerce du bois d'œuvre du Cameroun à destination de l'arc soudano-sahélien. Mémoire présenté pour l'obtention du diplôme d'ingénieur forestier de l'ENGREF, CIRAD-CNEARC-ENGREF, 76 pages.
- La Porte, N., 2002. *Vegetation Map of the Sangha Trinational*. University of Maryland: 18-class supervised classification of Landsat 7 182-058/182-059, February 2001
- Langbour, P., 2005. *Study on origin of timber used in public financed contracts in Africa*. FRR & CIRAD, country report.
- Larkin, R. P., 1996. Effects of military noise on wildlife: a literature review. *USACERL Technical Report* 96/21, Center for Wildlife and Plant Ecology, Illinois
- Lavauden, L., 1934. Les grands animaux de chasse de l'Afrique française. *Faune des Colonies Françaises* 5, 7.
- Leal, M.E., 2004. *The African rain forest during the last glacial maximum, an archipelago of forest in a sea of grass*. PhD thesis, Wageningen University.
- Liabastre, T., 2005. Exportations de grumes et sciages centrafricains. *La lettre de l'ATIBT*, Eté 2005, n° 22, p. 29-32.
- Lugo, A.E., 1999. Will concern for biodiversity spell doom to tropical forest management? *The Science of the Total Environment* 240:123-131.
- Lumbwe Gwaadigo, B., 2000. *Contribution de l'exploitation forestière artisanale à la survie du secteur bois en République démocratique du Congo de 1994 à 2000*. Mémoire d'études, faculté d'agronomie - université de Kinshasa.
- Lumet, F., E. Forni, D. Laurent & H.F. Maitre, 1993. *Etude des modalités d'exploitation du bois en liaison avec une gestion durable des forêts. Quatrième et dernière étude de cas: le Cameroun*. CIRAD Forêt-Commission des communautés européennes-DG XI.
- Mabiala, N.S., 2004. *Aperçu de l'industrie du bois au Gabon*. Rapport interne, Direction du développement des industries et du commerce du bois, Ministère des eaux et forêts, de la pêche, du reboisement, chargé de l'environnement et de la protection de la nature.
- Mabika, J., 2003. *Exploitation et gestion durable de la forêt gabonaise: analyse géographique et problèmes de gestion et d'aménagement forestier*. Thèse de doctorat en géographie, université de Montpellier III.
- Makana, J.-R. 2004. *Ecology and sustainable management of African mahoganies and other selected timber species in northeastern Congo Basin, Democratic Republic of Congo*. PhD Thesis, University of Toronto, Toronto.
- Makana, J.-R., T. B. Hart & J. A. Hart, 1998. Forest structure and diversity of lianas and understory treelets in monodominant and mixed forest in the Ituri, Zaïre. *In: F. Dallmeier & J.A. Comiskey (éds.), Forest Biodiversity Research, Monitoring and Modeling. Conceptual Background and Old World Case Studies. Man and the Biosphere Series* 20: 429-446. The Parthenon Publishing Group, Pearl River, N.Y.
- Makana, J.-R., T. B. Hart, D. E. Hibbs & R. Condit, 2004. Forest structure and diversity in the Ituri Forest dynamics plots. *In: E. Losos & E. Leigh, Jr. (éds.) Tropical Forest Diversity and Dynamism: Findings from a Large-Scale Network*, 159-174. University of Chicago Press, Chicago.
- Makombo Monga Mawawi, J., 2004. *Etude sur le régime fiscal forestier en République démocratique du Congo - analyse de l'application de l'arrêté n° 010 du 17 mars 2004*. Rapport de contrat, Service de coopération et d'action culturelle.
- Malbrant R. & Maclatchy R., 1949a. *Faune de l'Equateur Africain Français*. Vol. 1. Oiseaux. Paris, Lechevalier.
- Malbrant R. & Maclatchy R., 1949b. *Faune de l'Equateur Africain Français*. Vol. 2. Mammifères. Paris, Lechevalier.
- Malcolm, J. R. & J. C. Ray, 2000. Influence of Timber Extraction Routes on Central African Small-Mammal Communities, Forest Structure, and Tree Diversity. *Conservation Biology* 14(6): 1623-1638.
- Maley, J., 1996. The African rain forest-main characteristics of changes in vegetation and climate from the upper Cretaceous to the Quaternary. *Proceedings of the Royal Society of Edinburgh*, 104: 31-73.
- Mamoneke, V., S. Lavoué, O.S.G. Pauwels, J.H. Mve Beh, J.-E. Mackayah & L. Tchignoumba, 2006. Diversité des poissons de Rabi et Gamba, Province de l'Ogooué-Maritime, Gabon. *In: A. Alonso, M.E. Lee, P. Campbell, O.S.G. Pauwels & F. Dallmeier (éds.), Gamba, Gabon: Biodiversité d'une forêt équatoriale africaine. Bull. Biol. Soc. Washington* 12: 65-75.
- Marcot, B.G. & R. Alexander, 2004. *Exploratory Trip to Democratic Republic of the Congo, August 20 – September 15, 2004*. Trip Report for International Programs Office, USDA Forest Service, Washington, D.C. Available at http://carpe.umd.edu/products/PDF_files/USFS_DRC_Cmmnty_Forestry (Accessed on November 29, 2005).
- Margules, C. R. & R.L. Pressey, 2000. Systematic conservation planning. *Nature* 405: 243-253.
- Martini, A.M.Z., De Rosa, N. & Uhl, C., 1994. An attempt to predict which Amazonian tree species may be threatened by logging activities. *Environmental Conservation* 21: 152-162.
- Maury, F., 2006. Qui réglera la facture forestière? *L'état de l'Afrique 2006*, 122. Jeune Afrique, hors série 12.
- Mavah, G., 2005. *Synthèse démographique des villages et campements dans en en périphérie des UFA de Pokola, de Loundougou et de Toukoulaka (Nord Congo)*. WCS-PROGEP.
- Mayaux, P., E. Bartholomé, S. Fritz & A. Belward, 2004. A new land-cover map of Africa for the year 2000. *Journal of Biogeography* 31, 861-877.
- Medjibe, V., 2004. *Examining changes in the Dzanga-Sangha region of the Central African Republic from 1986 to 2001*.
- MEF, 2004. *Etat des lieux de la foresterie communautaire au Cameroun*. Cameroon, 21 April 2004 version.
- MEFE & WCS, 2003. *Nouabalé-Ndoki National Park: Management Plan (2003-2007)*. MEFE & WCS.
- Mehlman, P. T. (in press). Status of wild gorilla populations. *In: Conservation in the 21st Century: Gorillas as a Case Study*, eds., Stoinski T, Steklis D, Mehlman P. Springer Press, New York.
- MIKE, 2005. *Forêts d'Afrique Centrale, Rapport final sur les relevés démographiques (2003-2004)*. Système de surveillance à long terme de l'abattage illégal des éléphants.
- Ministère de l'économie, des finances et du budget, 2005. *Bilan économique du Congo 2001 – 2004*. Chapitre III.2- Evolution des réformes structurelles dans les secteurs d'activités de 2001 à 2004.
- Mittermeier R A, C.G. Mittermeier, T. Brooks, J. Pilgrim, W. Konstant G.A.B. da Fonseca & C. Kormos, 2003. Wilderness and biodiversity conservation. *PNAS* 100: 10309-10313.

- Mittermeier R, P. Robles Gil, M. Hoffman, J. Pilgrim J, T. Brooks, C.G. Mittermeier, J. Lamoreux & G.A.B. da Fonseca, 2004. *Hotsspots Revisited*, Cemex Books on Nature.
- Monza, J.P., de, 1996. *Conservation de la forêt tropicale humide*. IUCN.
- MORGAN, B. J. 2000. Ecology of Mammalian Frugivores in the Réserve de Faune du Petit Loango, Gabon. Cambridge University. Cambridge.
- Motingea, M. 1984. Parlers riverains de l'entre Ubangi-Zaïre: Eléments de structure grammaticale. *Etudes Aequatoria*, Centre Aequatoria, Bamanya, Equateur.
- Moukassa, A & G. Mavah, 2003. *Fiche d'information sur le suivi démographique des concessions forestières de la CIB.*, WCS-PROGGEP.
- Myers N, R.A. Mittermeier, C.G. Mittermeier, G.A.B. da Fonseca & J. Kent, 2000. Biodiversity hotspots for conservation priorities. *Nature* 403: 853–858.
- Nagahuedi J., 2005. Présentation de la COMIFAC et de son Plan de convergence. *C.R. 38^{ème} Session du Conseil International des Bois Tropicaux*, Journée d'information du PFBC, 22 juin 2005, Brazzaville (Congo): 7 p.
- Nasi, R. & E. Forni, 2003. La gestion durable des forêts. *Le Flamboyant* 56: 39-40.
- Ngakeu, M.L., K.A. Otto, G.G. Saraiva & C. Ngokola, 2002. Observatoire environnemental: Répertoire des aires protégées. Réserve Spéciale de Dzanga Sangha.
- Ngoumou Mbarga H., 2005. *Étude empirique de la fiscalité forestière décentralisée au Cameroun: un levier de développement local?* Mémoire master en agronomie et agro-alimentaire, ENGREF-CERAD-CIRAD, Montpellier.
- Ngowou Nzigou J. et al., 1997. *Étude des cas des villages du canton. Lagune Ngowe, complexe d'aires protégées de Gamba (Gabon)*. February 1997. For WWF Gamba.
- Nguinguiri J.-C., 2004. Gouvernance des aires protégées dans le Bassin du Congo: principes et pratiques. *International Symposium Tropical forests in a changing global context*, Royal Academy of Overseas Sciences, Unesco, Brussels, 8-9 November 2004: 127-137.
- Nicolas, V. & M. Colyn, 2000. *Biodiversité, biogéographie et écologie de la conservation des Monts Doudou: modèles fauniques et dynamique évolutive*. Preliminary report submitted to WWF.
- Nicolas, V., P. Barrière, S. Guimoundou & M. Colyn, 2004. Variabilité Structurale des Peuplements Forestiers de Rongeurs (Muridae) et Musaraignes (Soricidae) dans les Monts Doudou, Gabon. in Fisher, B. (éd.). *A Floral and Faunal Inventory With Reference to Elevational Variation. Memoirs of the California Academy of Sciences*, 28: 107-127.
- Nixon, S. C., E.E. Ngwe, K. Mufabule, F. Nixon, D. Bolamba & P.T. Mehlman, 2005. The Status of Grauer's gorilla in the Maïko South Region: A Preliminary Report. *Berggorilla*, November.
- OAB, 2002. *Mission OIBT en appui au gouvernement de la République Centrafricaine en vue d'atteindre l'objectif 2000 de l'OIBT et l'aménagement forestier durable*. Résumé analytique du rapport de mission diagnostic.
- OAB, 2004. *Promotion de la transformation plus poussée des bois tropicaux en Afrique*. Plan d'action proposé par la conférence ministérielle de l'Organisation africaine du bois, élaboré dans le cadre de l'avant-projet OIBT PPD, 15/98 Rev.2.
- OIBT, 2005. *Mission technique de diagnostic de la gestion durable des forêts en vue d'atteindre l'objectif 2000 de l'OIBT en appui au gouvernement de la République gabonaise* (G. Buttoud, coordinateur). Libreville/Yokohama.
- OIBT, 2004. *Examen annuel et évaluation de la situation mondiale des bois*. 273 pages.
- Olivier J., 2004. L'Union Mondiale pour la Nature. *Marchés Tropicaux*, May 2004: 25-27.
- Ong, R., & M. Kleine, 1999. DIPSIM. *A dipterocarp forest growth simulation model for Sabah*. Forest Research Center Research paper N° 2, Forest Department, Sabah, Malaysia, 94 pp.
- Osborn, F. V. & G. E. Parker, 2002. Living with elephants II: A manual for implementing an integrated programme to reduce crop loss to elephants and to improve livelihood security of small-scale farmers. 21. MZEP.
- Oslisly, R., 1994. The middle Ogoué Valley: cultural changes and palaeoclimatic implications for the last four millenia. *Azania* 29: 324-331.
- Oslisly, R., 1998. Homme et milieu à l'Holocène dans la moyenne vallée de l'Ogoué (Gabon). *Bull. Soc. Préhist. Française* 95: 93-105.
- Oslisly, R., 2001. The History of Human Settlement in the Middle Ogoué Valley (Gabon): Implications for the Environment. In: W. Weber, L.J.T. White, A. Vedder & L. Naughton-Treves. *African Rain Forest Ecology and Conservation. An interdisciplinary Perspective*. Yale University Press, New Haven and London.
- Paget, D & O. Desmet, 2003. *Ressources forestières de l'unité forestière d'aménagement de Kabo: Rapport d'inventaire d'aménagement*. Congolaise Industrielle des Bois (CIB), Pokola.
- Palmer J.E., 2004. *USDA – Forest Service Technical Assistance Trip Equatorial Guinea*. Final report, in support to USAID Central African Region Program for the Environment (CARPE) for Assistance in Reducing Forest Degradation and Loss of Biological Diversity in Equatorial Guinea, July 31 – August 15, 2004, 12 pages.
- Parren, M.E., 1998. *The Effects of Climber Cutting on Felling Damage*. Wageningen Agricultural University, the Netherlands.
- Pauwels, O.S.G., M. Burger, W.R. Branch, E. Tobi, J.-A. Yoga & E.-N. Mikolo, 2006. Reptiles du Complexe d'Aires Protégées de Gamba, sud-ouest du Gabon. In A. Alonso, M.E. Lee, P. Campbell, O.S.G. Pauwels & F. Dallmeier (éds.), Gamba, Gabon: Biodiversité d'une forêt équatoriale africaine. *Bull. Biol. Soc. Washington*, 12: 91-100.
- Peres, C.A., 2001. Synergistic Effects of Subsistence Hunting and Habitat Fragmentation on Amazonian Forest Vertebrates. *Conservation Biology* 15(6):1490–1505.
- PFBC, 2005. *The Forest of the Congo Basin. A Preliminary Evaluation*. Congo Basin Forest Partnership: 39 p.
- PFBC, 2006. *Congo Basin Forest Partnership*. <http://www.cbfp.org>.
- Pierlot, R., 1966. Structure et composition des forêts denses d'Afrique centrale, spécialement celles du Kivu. *Academie Royale des Sciences d'Outre-Mer*, NS-XV-4 Brussels.
- Pinard, M.A., F.E. Putz, J. Tay. & T. Sullivan. 1995. Creating timber harvesting guidelines for a reduced-impact logging project in Malaysia. *J. For.* 93: 41-45.
- Pinkston E., 1997a. *Report on the impacts of seismic exploration on the Ndogo Lagoon Fishery*. US Peace Corps, for WWF.
- Pinkston E., 1997b. *Study of the fishery resources of the Ndogo Lagoon*. US Peace Corps, for WWF.
- Plouvier D., R. Eba'a Atyi, T. Fouda, R. Oyono & R. Djoukam, 2002. *Étude du sous-secteur sciage artisanal au Cameroun*. AGRECO-MINEF, Yaoundé.
- Pomeroy, D., 1993. Centres of high biodiversity in Africa. *Conservation Biology* 7: 901-907.
- Population Data, 2006. Informations, cartes & statistiques sur les populations & les pays du monde/Afrique. <http://www.populationdata.net/afrique.php>.
- Population Data, 2006.- Informations, cartes & statistiques sur les populations & les pays du monde/Afrique. <http://www.populationdata.net/afrique.php>.
- Poulsen, J, C. Clark & R. Malonga, 2005. *Inventaire des ressources forestières de l'unité d'aménagement de Toukoulaka (Nord Congo): Recensement et distribution des grands mammifères et activités humaines*, PROGEPP.
- Poulsen, J.R. & Clark, C.J. 2002. *Feasibility study report of Lac Télé Community Reserve*. Wildlife Conservation Society, New York.
- Poulsen, J.R. & Clark, C.J. 2004. Densities, distributions and seasonal movements of gorillas and chimpanzees in swamp forest in northern Congo. *International Journal of Primatology*, 25: 285-306.
- Pousse E. & F., (in press). Difficultés de définition et mise en oeuvre de reformes de l'administration forestière. A paraître dans A. Bertrand, P. Montagne & A. Karsenty. *L'Etat et la gestion locale durable des forêts tropicales, en Afrique francophone et à Madagascar*. L'Harmattan, Paris.
- Programme des Nations Unies (PNUD)-United Nations Office for Project Services (UNOPS). 1988. *Plan triennal (1998 – 2000): Province de l'Equateur, République Démocratique du Congo*. Ministères de l'Agriculture et de l'Élevage, du Plan, de l'Éducation Nationale et de l'Environnement Conservation de la Nature, Forêts et Pêche, Kinshasa.
- Putz, F.E., K.H. Redford, J.G. Robinson, R. Fimbel & G.M. Blate, 2000. Biodiversity conservation in the context of tropical forest management. The World Bank Environment Department, *Biodiversity series-Impact Studies*, Paper n°75.
- Radle, A. L., n.d. *The effects of noise on wildlife: A literature review*. World Forum for Acoustic Ecology, University of Oregon, Eugene.
- RAPAC, 2006. Réseau des Aires Protégées d'Afrique Centrale. <http://www.rapac.org/Presentation.htm>.
- Raponda-Walker, A. & R. Sillans, 1961. *Les plantes utiles du Gabon*. Ed. Paul Lechevalier, Paris. Nouvelle édition: Sépia, Fondation Raponda-Walker et CCF, Libreville.
- Redford K.H., P. Coppolillo, E.W. Sanderson, G.A.B. Da Fonseca, E. Dinerstein, G. Groves, G. Mace, S. Marginnis, R.A. Mittermeier, R. Noss, D. Olson, J.G. Robinson, A. Vedder & M. Wright, 2003. Mapping the conservation landscape. *Conservation Biology*, 17 (1): 116-131.
- REFADD, 2006. *Le REFADD: le genre au service du développement durable en Afrique*.

- Dépliant provisoire, REFADD, Kinshasa, RDC: 8 p.
- Reinartz, G.E., 2003. Conserving *Pan paniscus* in the Salonga National Park, Democratic Republic of Congo. *Pan African News* 10: 23-25.
- Reinartz, G.E., I. Bila Isia, M. Ngamankosi & L. Wema Wema, (in press). Effects of forest type and human presence on bonobo (*Pan paniscus*) density in the Salonga National Park. *International Journal of Primatology*.
- Resource Extraction Monitoring, 2005. *Projet d'observateur indépendant en appui aux contrôles forestiers et à l'application de la législation forestière en République du Congo*. Report from a feasibility study in Republic of Congo. R.E.M., London.
- Rice, R., R. Gullison & J. Reid, 1997. Can sustainable management save tropical forests? *Sci. Am.* 276, 34-39.
- Rice, R., C. Sugal & I. Bowles, 1998a. *Sustainable Forest Management: a Review of the Current Conventional Wisdom*. Conservation International, Washington DC.
- Rice, R., C. Sugal, P. Frumhoff & E. Losos, 1998b. Options for conserving biodiversity in the context of logging in tropical forests. In: Prickett, G. & I. Bowles (Eds.). *Footprints in the Jungle: Natural Resource Industries, Infrastructure and Biodiversity Conservation*. Oxford University Press, Oxford.
- Robinson, J.G. & E.L. Bennett (eds.), 2000. *Hunting for Sustainability in Tropical Forests*. New York: Columbia University Press.
- Robinson, J.G., K.H. Redford & E.L. Bennett, 1999. Wildlife Harvest in Logged Tropical Forests. *Science* 284: 595-596.
- Roda J.-M. & N. Mabiala, 2005. L'entrée en force des réseaux asiatiques. *Géopolitique Africaine*, 17. Dossier « La forêt et le pouvoir»: 117-126.
- Roda J.M. et al., 2003. *Analyse des conditions de reprise économiques du secteur forestier en République démocratique du Congo*. Mission Report to the World Bank.
- Roda, J.M., 2000. *Etat de l'économie des bois d'œuvre tropicaux 2000*. CIRAD, Montpellier.
- Roda, J.M., 2001. Ecocertification tropicale et idées préconçues. *Bois et Forêts des Tropiques* 270(4):108-109.
- Rodriguez, R.M., F. Hoffmann, C.A. Porter & R. Baker, 2006. La communauté de chauves-souris du champ pétrolière de Rabi dans le Complexe des Aires Protégées de Gamba, Gabon. In: A. Alonso, M.E. Lee, P. Campbell, O.S.G. Pauwels & F. Dallmeier (eds.), Gamba, Gabon: Biodiversité d'une forêt équatoriale africaine. *Bull. Biol. Soc. Washington*, 12: 149-154.
- Roitman J. & G. Roso, 2003. Guinée-Equatoriale: être «off-shore» pour rester «national». *Série Conjoncture*.
- Rosenbaum, H. & T. Collins, 2006. Ecologie, caractéristiques démographiques et efforts de conservation visant le orquar à bosse (*Megaptera novaeangliae*) dans son aire d'hivernage des eaux côtières du Gabon. In: A. Alonso, M.E. Lee, P. Campbell, O.S.G. Pauwels & F. Dallmeier. Gamba, Gabon: Biodiversité d'une forêt équatoriale africaine. *Bull. Biol. Soc. Washington* 12: 219-228.
- Ruiz Perez M., D. Ezzine de Blas, R. Nasi, J.A. Sayer, M. Sassen, C. Angoué, N. Gami, O. Ndoye, G. Ngono, J.-C. Nguingui, D. Nzala, B. Toirambe & Y. Yalibanda, 2005. Logging in the Congo Basin: A multi-country characterization of timber companies. *Forest Ecology and Management* 214: 221-236.
- Ruiz Perez, M., D. Ezzine de Blas, R. Nasi, M. Sassen, J. Sayer, C. Angoué, N. Gami, O. Ndoye, G. Ngono, J.-C. Nguingui, D. Nzala, B. Toirambe, Y. Yalibanda, 2004. Who is logging the Congo? *Tropical Forestry Update* 2004(4):2-5.
- Sargent, D. 1993. *A birders guide to Gabon, West Africa*.
- Schliwien, Ulrich, 2002. *Nachhaltige Nutzung von Zierfischen als alternative Erwerbsquelle in der südwestlichen Region des Salonga-Nationalparks (Demokratische Republik Kongo) – eine Evaluierung des Potentials*. Unpublished Report, GTZ.
- Sheil, D. & D.F.R.P. Burslem, 2003. Disturbing hypotheses in tropical forests. *Trends in Ecology and Evolution* 18: 18-26.
- Sheil, D. & M. van Heist, 2000. Ecology for tropical forest management. *International Forestry Review* 2(4): 261-270.
- Shell Gabon, 1993. *Rabi phase II. Environmental statement*. June 1993.
- Shell Gabon, 2003. *Report to Society*.
- Sist, P. & N. Brown, 2004. Silvicultural intensification for tropical forest conservation: a response to Fredericksen & Putz.
- Sist, P., D. Sheil, K. Kartawinat & H. Priyadi, 2003a. Reduced-impact logging in Indonesian Borneo: some results confirming the need for new silvicultural prescriptions. *Forest Ecology and Management* 179:415-427.
- Sist, P., R. Fimbel, R. Nasi, D. Sheil & M.-H. Chevallier, 2003b. Sustainable management of mixed dipterocarp forests needs more ecological rules than a minimum diameter for harvesting. *Environmental Conservation* 30(4): 364-374.
- Sivalingana-Matsitsi D, M. Kamal-Pilpilili, B. Eliba-Omba, M. N'Sasi-Soki, E. Mutakilo-Ngoy, B. Mutsorwa, G. Kambale-Kioma, K. Mufabule, A. Paluku-Mukakirwa, P. Kakule & P.T. Mehlman, 2004. Redefining the geographical distribution of Grauer's gorilla in eastern Democratic Republic of Congo. *Folia Primatologica* 75(S1): 334.
- Smouts, M.-C., 2001. *Forêts tropicales jungle, internationale: les revers d'une écopolitique mondiale*. Presses de la Fondation Nationale des Sciences Politiques, Paris.
- Sosef, M.S.M., 1996. Begonias and African rain forest refuges: general aspects and recent progress. In: L.J.G. van der Maesen et al. (eds), *The biodiversity of African plants*, 602-611. Kluwer Academic Publishers, Netherlands.
- Sosef, M.S.M., Y. Issembe, H.P. Bourobou-Bourobou & W.J.M. Koopman, 2004. Botanical Diversity of the Pleistocene Forest Refuge Monts Doudou. In Fisher, B. (éd.). *A Floral and Faunal Inventory With Reference to Elevational Variation. Memoirs of the California Academy of Sciences*, 28: 17-91.
- Soulé, M.E., 1987. *Viable Populations for Conservation*. Cambridge University Press, Cambridge.
- Stanley, H.M., 1890. *In Darkest Africa, or the Quest, Rescue and Retreat of Emin, Governor of Equatoria*. Sampson Low & Co., London.
- Stewart, T. & V. Droissart, 2006. Diversité des Orchidaceae du Complexe de Gamba (Gabon). In: A. Alonso, M.E. Lee, P. Campbell, O.S.G. Pauwels & F. Dallmeier (eds.), Gamba, Gabon: Biodiversité d'une forêt équatoriale africaine. *Bull. Biol. Soc. Washington* 12: 53-64.
- Tegera, A., 2002. The Coltan Phenomenon: How a rare mineral has changed the life of the population of war-torn North Kivu province in the East of the Democratic Republic of Congo. *Pole Institute*, Goma.
- Thibault, M. & S. Blaney, 2003. The oil industry as an underlying factor in the bushmeat crisis in central Africa. *Conserv. Biol.* 17: 1807-1813.
- Thibault, M. 1999a. Singulière découverte sur la côte du Complexe d'Aires Protégées de Gamba: le cachalot Physeter Catodon. *Manga* 2: 8.
- Thibault, M. 1999b. Sighting of a South African fur seal on a beach in southwestern Gabon. *Afr. J. Ecol.* 37: 119-120.
- Thibault, M. 2001. *Plan d'aménagement du Complexe d'Aires Protégées de Gamba*. WWF-CARPO.
- Thibault, M., P. D. Walsh, D. Idiata, C. Mbina, Y. Mohindu & L. J. T. White, 2001. *Inventaire des grands mammifères dans le Complexe d'Aires Protégées de Gamba en 1998 et 1999*. Preliminary Report to the World Wildlife Fund and the Direction de la Faune, Ministère des Eaux et Forêts, Gabon.
- Thieme, M., R. Abell, M.L.J. Stiassny, P. Skelton, B. Lehner, G.C. Teugels, E. Dinnerstein, A. Kamdem Toham, N. Burgess & D. Olson, 2005. *Freshwater Ecoregions of Africa and Madagascar: A Conservation Assessment*. Washington, DC: Island Press.
- Thomas, D., 2004. *Preliminary report on the Smithsonian Institution expedition to Gabon, April/May 2004 to establish a 1-ha forest dynamics plot using CTFS methodology*. Smithsonian Institution, Washington DC.
- Thomas, S. C., 1991. Population densities and patterns of habitat use among anthropoid primates of the Ituri Forest, Zaire. *Biotropica* 23: 68-83.
- Tshombe, R. K., R. K. Mwinyihali, J.-J. Mapilanga & J.-R. Makana, 2004. *Le système "D" en République Démocratique du Congo. Le cas des Kumba-Kumba dans le Territoire de Mambasa, Province Orientale*. Unpublished report.
- Turkalo, A., 2005. *Rapport d'activité de Janvier à Juin 2005*.
- Tutin, C. E. G. & M. Fernandez, 1984. Nationwide census of gorilla (*Gorilla g. gorilla*) and chimpanzee (*Pan t. troglodytes*) populations in Gabon. *Am. J. Primatol.* 6: 313-336.
- Tutin, C. E. G., L. J. T. White & A. Mackanga-Missandzou, 1997. The use by rain forest mammals of natural forest fragments in an equatorial African savanna. *Conservation Biology* 11:1190-1203.
- Tweheyo M., K. A. Lye & R.B. Weladji, 2004. Chimpanzee diet and habitat selection in the Budongo Forest Reserve, Uganda. *Forest Ecology and Management* 188: 267-278.
- UICN-BRAC, 2006a. Conférence sur les Ecosystèmes de Forêts Denses et Humides d'Afrique Centrale. <http://iucn.org/places/brac/programme/cefdhac/cefdhac.htm#brazzaville>.
- UICN-BRAC, 2006a. Conférence sur les Ecosystèmes de Forêts Denses et Humides d'Afrique Centrale. <http://iucn.org/places/brac/programme/cefdhac/cefdhac.htm#brazzaville> (accédé le 04/01/2006).
- UICN-BRAC, 2006b. Réseau des Institutions de Formation Forestière et Environnementale d'Afrique Centrale. <http://www.iucn.org/places/brac/programme/gestionp/riffeacfr.htm>.
- UICN-BRAC, 2006b. Réseau des Institutions de Formation Forestière et Environnementale d'Afrique Centrale. <http://www.iucn.org/places/brac/pro>

- gramme/gestionp/riffeacr.htm (accédé le 04/01/2006).
- Van Krunckelsven, E. et al., 2000. A Survey of Bonobos and Other Large Animals in the Salonga National Park, Democratic Republic of Congo. *Oryx* 34: 180-187.
- Van Neer, W. & R. Lanfranchi, 1985. Etude de la faune découverte dans l'abri sous Tchitolien de Ntadi Yomba (République Populaire du Congo). *Anthropologie* 89: 351-364.
- Van Neer, W., 1990. Les faunes de vertébrés quaternaires en Afrique centrale. In: R. Lanfranchi & D. Schwartz. *Paysages quaternaires de l'Afrique centrale atlantique*. ORSTOM, Paris.
- Van Nieuwstadt, M. G. L. & D. Sheil, 2005. Drought, fire and tree survival in a Borneo rain forest, East Kalimantan, Indonesia. *Journal of Ecology* 93: 191-201.
- van Noort, S., 2004a. Ichneumonid (Hymenoptera: Ichneumonoidea) Diversity Across an Elevational Gradient on Monts Doudou in Southwestern Gabon. in Fisher, B. (éd.). *A Floral and Faunal Inventory With Reference to Elevational Variation. Memoirs of the California Academy of Sciences*, 28: 187-216.
- van Noort, S., 2004b. Fig Wasp (Hymenoptera: Chalcidoidea: Agaonidae, Pteromalidae, Eurytomidae and Ormyridae) and Ficus (Moraceae) Species Richness and Biogeography of Monts Doudou in Southwestern Gabon. in Fisher, B. (éd.). *A Floral and Faunal Inventory With Reference to Elevational Variation. Memoirs of the California Academy of Sciences*, 28: 217-233.
- Vandeweghe, G., (in prep.). *Les papillons des monts de Cristal*. WCS Report.
- Vandeweghe, G., 2006. Les papillons du parc national de l'Indo. WCS Report, Libreville.
- Vandeweghe, J.P. 2004. *Forêts d'Afrique Centrale: la Nature et l'Homme*. ECOFAC-Lannoo, Tiel.
- Vandeweghe, J.P., 2005. *Les parcs nationaux du Gabon: Akanda et Pongara*. WCS, Libreville.
- Vansina, J., 1990. *Paths in the rainforests: toward a history of political tradition in equatorial Africa*. University of Wisconsin Press, Madison.
- Verhage, B & E. Beodo Moundjim, 2004. *Trois années de suivi de tortues marines 2002-2005 dans le Complexe d'Aires Protégées de Gamba*. Kudu programme, ACPE Ibonga, Biotopic, Protomac.
- Vincent, J. 1992. The tropical timber trade and sustainable development. *Science*, 256: 1651.
- Walsch Lebel P. et al, 2003. *Bilan diagnostic des pertes en bois et plan stratégique*. Rapport élaboré dans le cadre de l'avant-projet OIBT PPD 16/01 (I) «Amélioration des rendements matière dans les exploitations et industries forestières par la valorisation des pertes en bois», Ministère de l'économie forestière et de l'environnement, Republic of Congo.
- Walsh, P. D., 2002. *Biodiversity Indicators for Gabon's Protected Areas: Evaluating Management Effectiveness*. Programme Sectoriel Forêts et Environnement, Ministère de l'Economie Forestière, des Eaux, de la Pêche, chargé de l'Environnement et de la Protection de la Nature, Gabon.
- Walsh, P. D., & L. J. T. White, 1999. What it will take to monitor forest elephant populations. *Conservation Biology* 13: 1194-1202.
- Walsh, P. D., K. A. Abernethy, M. Bermejo, R. Beyers, P. De Wachter, M. A. Akou, B. Huijbregts, D. Idiata Mamabounga, A. Kamdem Toham, A. M. Kilbourn, S. A. Lahm, S. Latour, F. Maisels, C. Mbina, Y. Minhindu, S. Ndong Obiang, E. Ntsame Effa, M. P. Starkey, P. Telfer, M. Thibault, C. E. G. Tutin, L. J. T. White & D. S. Wilkie, 2000. Catastrophic ape decline in western equatorial Africa. *Nature* 422: 611-614.
- Walsh, P.D., J.M. Fay, S. Gullick & G.P. Sounget, 2000. Humpback whale activity near Cap Lopez, Gabon. *J. Cetacean Res. Manage.* 2: 63-67.
- Walsh, P.D., L.J.T. White, C. Mbina, D. Idiata, Y. Mihindou, F. Maisels & M. Thibault, 2001. Estimates of forest elephant abundance: projecting the relationship between precision and effort. *J. App. Ecology* 38: 217-228.
- Walsh, P.D., M. Thibault, Y. Mihindou, D. Idiata, C. Mbina and L.J.T. White, 2000. A statistical framework for monitoring forest elephants. *Natural Resource Modeling* 13: 89-134.
- Walters, G.M., 2004. *Rapport sur la richesse végétale du Parc National du Plateaux Batéké*. Report, Missouri Botanical Garden.
- Walters, G.M., 2005. *Park National de Plateau Bateke: Plant list, February 2005*. Missouri Botanical Garden.
- Ward, C. J., M. Lee, F. Dallmeier & A. Alonso, 2003. *The Edge of Africa*. Hylas Publishing. New York.
- WCS, 2005. *Evaluation of small-scale logging in the Ituri-Aru Landscape in northeastern Democratic Republic of Congo*. Unpublished report submitted to CARPE.
- WCS. 2004. *Proposition pour la mise en place d'un programme de conservation communautaire en faveur du parc national de la Salonga: Etude socio-économique détaillée. Document 1: Synthèse*. Report submitted to UNESCO in October 2004.
- WCS. 2005a. *Central African Forests Final Report on Population Surveys (2003-2004): March 2005*. Report submitted to the CITES MIKE Programme.
- WCS. 2005b. *Baseline Surveys on Selected Large Fauna, Human Activity and Important Habitants for Biological Conservation in Salonga Park: A summary of data sources available as Means of Verification for WCS/CBFP Salonga Landscape Biodiversity Survey Program*. Means of Verification submitted to CARPE/USAID in August 2005.
- White L.J.T., 2001. The African rain forest: Climate and vegetation. In: W. Weber, A. Veder, H. Simons Morland, L.J.T. White & T. Hart (eds). *African Rain Forest Ecology and Conservation*, 30-43. Yale University Press, New Haven and London.
- Whitmore, T.C., 1999. Arguments on the forest frontier. *Biodiversity & Conservation* 8: 865-868.
- Wilkie, D.S. & Finn, 1990. Slash-burn cultivation and mammal abundance in the Ituri forest of northeastern Zaire. *Biotropica* 22: 90-99.
- Wilkie, D. S., B. Curran, R. K. Tshombe & G. A. Morelli. 1998. Managing bushmeat hunting in Okapi Wildlife Reserve, Democratic Republic of Congo. *Oryx* 32: 131-144.
- Wilks, C., 1990. *La Conservation des Ecosystèmes Forestiers du Gabon*. IUCN. Gland.
- Wolff, E., J.-C. Mashini & J. Ipalaka. 2001. Organisation de l'espace et Infrastructure urbaine en République démocratique du Congo. *Dossiers l'ADIE*, Hors Série. Image Consult, African Development Bank.
- Wright, S.J., 2002. Plant diversity in tropical forests: A review of mechanisms of species coexistence. *Oecologia* 130: 1-14.
- WWF, 1995. *Plan directeur du Complexe d'aires protégées de Gamba*. WWF Gabon Program. April 1995.
- WWF, 2006. *Results of socioeconomic studies in the Salonga-Lukenie-Sankuru Landscape*. Draft report.
- WWF-ICCN, 1995. *Lignes Directrices pour la Gestion de la Réserve de Faune à Okapis*, Projet de proposition préparé par WWF-Fonds Mondial pour la Nature en collaboration avec l'Institut Congolais pour la Conservation de la Nature (ICCN) et soumis à la Banque Mondiale en exécution partielle de l'accord de subvention japonais NA74752.
- WWF-UICN, 1997. *Etude critique de la législation relative à la gestion de la faune sauvage au Gabon*. Final Report, March 1997.
- Yamagiwa J.N., N. Mwanza, A. Spangenberg, T. Maru-hashii, T. Yumoto, A. Fisher & B. Steinhauer-Burkart, 1993. A census of the eastern lowland gorillas (Gorilla gorilla graueri) in Kahuzi-Biega National Park with reference to mountain gorillas in the Virunga Region, Zaire. *Biological Conservation* 64: 83-89.

Annex A. Institutional and Legislative Indicators

	Cameroon	Eq. Guinea	Gabon	CAR	RC	DRC
Year	2005	2005	2005	2003, 2004	2003	2005
Primary source	MINFOF	COMIFAC CARPE	MEFEPPN	OCDN (NGO)	IGEFE	ICCN
1. Regulations to insure sustainable natural resource management and conservation						
Existing or modified regulations pertaining to protected areas, concessions, and community exploitation zones	38	2	2	3	3	3
Existing or modifications to regulations pertaining to protected areas, concessions, and community exploitation zones that have been nullified	6	2	0	3	3	1
2. Enforcement of conservation and forest laws						
Agents assigned to the field						
Total number	899	33	143	?	350	?
In concessions	659	17		?	47	?
In protected areas	240	12	52	?	?	1,961
At control check points		4				
Budget earmarked for the field (US\$)						
State source	?	0	578,807	80,000	?	11,000
Foreign source	?	40,000		1,000,000	?	?
3. International Conventions						
Algiers Convention	1978		1987	1970	1981	1976
Ramsar Convention	?		1975	In progress	1998	1996
World Heritage	1982				1987	1974
Washington Convention	1981		1987	1980	1982	1976
Bonn Convention on Migratory Species	1983		1979	In progress	1999	1990
Convention on Biological Diversity (Rio)	1994		1997	1995	1997	1995
Kyoto Convention on Climate Change	2002		1998	1995	1997	
Convention on Desertification	1997		1996	1995	1992	
Convention on Maritime Fishing			1958		1994	
Convention for the Protection of the Ozone Layer	1988				1997	
Bamako Convention				1991	1997	
Lake Chad Basin Commission				1994		
4. Infractions to forest and environmental laws						
Total number of infractions pertaining to forests and poaching	53	?	282	?	27	?
Number of infractions prosecuted	11	0	?	?	1	?
5. Institutional Capacity to Monitor Natural Resource in the Congo Basin						
Institutions in charge of natural resources monitoring						
Category 1-Lumber	7	1	?	?	?	1
Category 2- NTFP	7	1	?	?	?	?
Category 3-Fauna	7	1	?	?	?	?
Category 4- Fuelwood	7	1	?	?	?	?
Category 5- Special products	7		?	?	?	?
Documents published by natural resource category						
Category 1-Lumber	?	?	?	?	?	1
Category 2- NTFP	?	?	?	?	?	?
Category 3- Fauna	?	?	?	?	?	?
Category 4- Fuelwood	?	?	?	?	?	?
Category 5- Special products	?	?	?	?	?	?

	Cameroon	Eq. Guinea	Gabon	CAR	RC	DRC
6. COMIFAC						
Country that has ratified COMIFAC	No	Yes	?	?	Yes	?
Country contributing financially to COMIFAC	Yes	Yes	Yes	Yes	Yes	?
State contribution to proposed COMIFAC budget (%)	10	10	10	10	10	?
7. Mechanisms for cooperation between the government sector, non-government sector, and civil society						
Number of mechanisms	5	0	?	?	1	2
8. Forest Management Plan at the national level						
National mechanism for forest attribution (y/n)	Yes	Yes	Yes	Yes	Yes	?
9. International environmental NGOs contribution to national programs						
Mechanism for NGO coordination (y/n)	Yes	Yes	?	Yes	?	Yes
Outreach activities realized by NGOs or civil society organizations pertaining to environmental governance	7	0	3	?	?	2
10. Research and Training						
Research institutes						
Forestry	7	2	1	2	2	?
Agronomy	5	2		1	1	?
Biology/ecology	4	3	1	2	2	?
Number of forest engineers trained in 2002-2003	?	5	28	?	?	?
Number of agronomy engineers trained in 2002-2003	?	3	?	?	?	?
Number of biologists trained in 2002-2003	?	0	?	?	?	?

Annex B. Industrial Logging Indicators

	Cameroon	Eq. Guinea	Gabon	CAR	RC	DRC
Year		2005	2005	2003	2005	
Primary source	MINFOF	COMIFAC/ CARPE	MINEF	MEFEPPN	IGEFE	DGF
1. Forest areas attributed to exploitation						
Total forest area (ha)	22,000,000	2,058,301	22,000,000	5,200,000	22,471,262	1,280,004,246
Forests attributed to conservation (ha)	3,424,606	591,000	3,000,748	633,472	989,740	22,653,178
Forests attributed to production (ha)	7,598,238	1,597,253	13,000,000	3,327,012	19,817,687	105,351,068
Concessions total area (ha)	6,853,189	nd	12,999,000	3,960,484	nd	21,024,921
Attributed concessions (ha)	5,737,000	170,000	?	3,327,012	11,387,154	21,024,921
Community and other forests (ha)	744,049	42,000	0	0	nd	0
2. Mechanism for attributing concessions						
Formal request for applications	Yes	No	No	Yes	Yes	No
Freely negotiated permits	No	Yes	Yes	No	nd	Yes
3. Concessions						
Number of concessions < 100,000 ha	63	9	604	0	21	51
Total area (ha)	3,990,384	170,000	10,440,000	0	1,259,275	2,972,312
Number of concessions 100,000 - 200,000 ha	11	0	25	13	19	53
Total area (ha)	1,746,956	0	2,343,000	3,458,577	2,753,447	8,121,608
Number of concessions > 200,000 ha	0	0	1	9	20	42
Total area (ha)	0	0	216,000	2,686,176	7,374,432	9,931,001
4. Number of concessions per company						
At least 1 concession	56	1	?	4	25	40
Total area (ha)	5,737,340	15,000	?	1,425,272	2,753,447	4,842,421
1-2 concessions	54	4	?	4	5	16
Total area (ha)	5,390,602	155,000	?	1,425,818	1,486,225	4,733,873
3-5 concessions	2	0	?	4	6	10
Total area (ha)	346,738	0	?	701,107	3,897,522	5,570,943
>5 concessions	0	0	?	0	0	4
Total area (ha)	0	0	?	0	0	5,877,684
5. Area of concessions per company						
<100,000 ha	30	5	?	0	20	22
Total area (ha)	2,061,398	170,000	?	0	1,250,275	1,234,785
100,000-200,000 ha	26	0	?	9	14	13
Total area (ha)	3,675,942	0	?	3,458,677	2,753,447	1,968,252
>200,000 ha	0	0	?	4	16	35
Total area (ha)	0	0	?	2,626,176	7,374,432	17,821,884
6. Nationalities of concessions						
National companies	25	0	?	9	8	nd
Total area (ha)	2,143,715	0	?	3,458,677	2,109,482	nd
Mixed companies	0	0	?	0	0	nd
Total area (ha)		0	0	?	0	0
International companies	31	5	?	0	28	nd
Total area (ha)	3,593,625	170,000	?	0	9,268,672	nd

	Cameroon	Eq. Guinea	Gabon	CAR	RC	DRC
7. Progress in concession management						
Forest concessions attributed	74	9	630	9	60	146
Total area (ha)	5,737,340	170,000	13,000,000	3,458,677	11,378,154	21,024,921
Concessions in process of developing management plans	58	0	24	9	10	5
Total area (ha)	4,325,518	0	6,040,357	3,458,677	4,113,859	nd
Concessions with an approved plan	42	0	7	2	0	0
Total area (ha)	3,495,187	0	2,195,070	52,675	0	0
Certified concessions	1	0	2	0	0	0
Total area (ha)	41,965	0	868,441	0	0	0
8. Production						
Logs (m ³)	1,372,347	nd	nd	454,402	1,350,408	nd
Volumes transformed (m ³)	1,167,000	nd	nd	nd	167,153	nd
Volumes of exported logs (m ³)	33,000	nd	nd	144,391	776,013	nd
9. Industrial transformation statistics						
Sawn timber (m ³)	342,000	nd	141,725	74,186	167,753	nd
Peeled veneer (m ³)	13,000	nd	141,363	1,434	26,136	nd
Veneer and other (m ³)	34,000	nd	1,165,661	0	3,537	nd
10. Artisanal transformation statistics						
Sawn timber (m ³)	nd	nd	553	nd	nd	nd
Peeled veneer (m ³)	nd	nd	0	nd	nd	nd
Other (m ³)	nd	nd	387	nd	nd	nd
11. Total commercialization statistics						
Logs exported (m ³)	33,000	?	1,057,291	144,391	776,013	nd
Local commercialization			?	nd		
Sawn timber exported (m ³)	342,000	?	106,036	52,878	141,199	nd
Local commercialization			16,501	8,089		
Veneer exported (m ³)	32,000	?	78,879	nd	16,066	nd
Local commercialization			156	nd		
Plywood exported (m ³)	13,000	?	26,236	5		nd
Local commercialization			2,286	506		
Other (e.g. sliced) exports (m ³)	2,000	?	1,086,493	nd	86,592	nd
Local commercialization			3,436	nd		
12. Species						
Number of species exploited	55	27	nd	nd	-30	nd
Okoume (<i>Aucoumea klaineana</i>) (m ³)		x	x		259,055	nd
Tali (<i>Erythrophloeum ivorense</i>) (m ³)	72,717	x				
Padouk (<i>Pterocarpus soyauxii</i>) (m ³)			x			
Ayous (<i>Triplochiton</i>) (m ³)	360,189			x	49,735	
Douka (<i>Thiegemella africana</i>) (m ³)			x			
Azobé (<i>Lophira alata</i>) (m ³)	62,697	x				
Moabi (<i>Baillonella toxisperma</i>) (m ³)			x			
Bossé (<i>Guarea</i>) (m ³)					29,393	
Sipo (<i>Entandrophragma utile</i>) (m ³)				x	85,965	
Aniégré (<i>Pouteria</i>) (m ³)				x		
Sapelli (<i>Entandrophragma cylindricum</i>) (m ³)	173,754			x	602,825	
Iroko (<i>Milicia excelsa</i>) (m ³)	178,704			x		
Ilomba (<i>Pycnanthus angolensis</i>) (m ³)		x				
Ozigo (<i>Dacryodes buettneri</i>) (m ³)			x			
Eyong (<i>Eribroma oblonga</i>) (m ³)		x				

	Cameroon	Eq. Guinea	Gabon	CAR	RC	DRC
13. Revenue generated through recycling of industrial waste						
Steam production for drying	5 units	0	nd	nd	nd	nd
Production of steam and electricity	0	0	nd	nd	nd	nd
Commercial production of firewood and charcoal	15 units	0	nd	nd	602,818 m ³	nd
14. Contribution of the forest sector to the economy						
To GDP (%)	5.11	nd	4.10	13.04	nd	nd
To national export revenue (%)	20.30	nd	nd	nd	nd	nd
Forest taxes (US\$)	nd	nd	nd	nd	nd	nd
Total recovery rate (%)	nd	nd	nd	nd	nd	nd
15. Employment generated by the forest sector						
In forest exploitation	45,000	nd	nd	nd	nd	nd
In industry	22,000	nd	6,009	nd	nd	nd
In transport	nd	nd	nd	nd	nd	nd
Total direct employment	nd	nd	nd	nd	nd	nd
Number of individuals per family	nd	nd	nd	nd	nd	nd
Ratio of direct employment to indirect employment	nd	nd	nd	nd	nd	nd
Total direct and indirect employment	nd	nd	nd	nd	nd	nd
16. Fiscal incentives for sustainable management						
Are there fiscal incentives for sustainable management?	No	No	Yes	Yes (?)	No	Yes
17. Redistribution of forest taxes to local populations						
Redistribution supported by law	Yes	No	Yes	Yes	Yes	Yes
If yes, what percentage?	50	0	(variable)	30	50	40
18. Partnerships with conservation						
Number of partnerships with environmental NGOs	8	8	5	0	nd	nd
19. Conservation series						
Area in concessions (ha)	245,356	0	114,836	0	0	nd
20. Taking social aspects into consideration as a part of concession planning						
Health care	Yes	nd	Yes	Yes	Yes	nd
Education	Yes	nd	Yes	Yes	Yes	nd
Environmental outreach	Yes	nd	Yes	Yes	Yes	nd
Support for agriculture, small husbandry, or fishing	Yes	nd	No	No	Yes	nd
Hunting and poaching management	Yes	nd	Yes	Yes	Yes	nd
Alternative protein	Yes	nd	No	No	Yes	nd
21. Safety Measures						
In transportaion of logs	Yes	No	Yes	Yes	Yes	nd
In companies	Yes	nd	Yes	Yes	Yes	nd

Annex C. Biodiversity Indicators

Indicators of Pressure	AC		GMC	LC	Tridom			TNS			BL	TT		SLS	ML	MKB	It	VIR
	Gab	EG	Gab	G/RC	Cam	Gab	RC	Cam	RC	CAR	RC	RC	DRC	DRC	DRC	DRC	DRC	DRC
Human population density (persons/km ²)	0.4	17	0.4	?	3	1	1.3	3	1.5	1.2	?	?	9	2.4	6	30	7	7-640
Number of cities with >10,000 inhabitants	5	1	0	2	2	1	1	1	1	0	2	1	8	0	6	?	2	5
Shifting agriculture (% of Landscape area)	7	75	3.5	5	4.6	2.96	?	4.6	0.3	10	5	?	?	?	7	30	?	<3
Principal activity for Landscape population (%)	79	80	?	30	85	80	90	85	12.8	39	30	?	51	53	85	?	85	0
Portion of protected areas affected (%)				6	0	0	0	0	0	0.13	6	<5	?	?	?	?	38.2	<5
Permanent agriculture (% of Landscape area)	0	40	0	0	0.75	3	1	0.75	0	0	?	?	?	<1	0	>15	13.5	25
Principal activity for Landscape population (%)	0	80	0		5	?	60	5				?	?	?		?	?	90
Portion of protected areas affected (%)					0	0	2	0				<5	?	?		?	?	0
Cacao	0	Yes	0	Yes	Yes	Yes	Yes	Yes	No	0	Yes	Yes	Yes	?	Yes	No	No	Yes
Tea	0	0	0	No	No	No	No	No	No	0	No	0	No	0	0	Yes	No	Yes
Coffee	0	Yes	0	Yes	No	Yes	No	No	No	0	Yes	0	Yes	Yes	Yes	Yes	Yes	Yes
Palm oil	0	Yes	0	No	Yes	No	Yes	No	No	0	No	0	Yes	Yes	Yes	Yes	Yes	Yes
Rubber tree				No	No	No	No	No	No		No		No	Yes			No	No
Industrial agriculture (% of Landscape area)	0	2	0	0	0	0	2	0	0	0	0	0	2	<1	<1	0	0	5
Principal activity for Landscape population (%)	0	1	0				0			0		0	0	?	?		0	0
Pastoralism (% of Landscape area)	0	0	0	0	0	0	0	0	0	0	0	0	<1	0	0	0	0	1
Principal activity for Landscape population (%)									0		0	<1					0	1
Portion of protected areas affected (%)												0					0	2
Stock farming (% of Landscape area)	0.01	1	2	0	0	0	0	0	0	0	0	<1	?	?	0	10	0	0
Principal activity for Landscape population (%)	1	1	?						0			<1	?			?	0	
Artisanal mining (% of Landscape area)	2	2	0	2	0.01	?	<1	0.1	<0.01	0	2	<1	?	?	0	>40	20 - 35	0
Principal activity for Landscape population (%)	24	0.5	0	2	0.01	?	<1	0.1	<0.01	0	2	<1	?			?	?	
Portion of protected areas affected (%)				0	0	0	0.004	0				?					33	
Industrial mining (% of Landscape area)	3.4	0	0	0	0.02	0	<1	0	0	0	0	0	0	0	0	0	0	0
Principal activity for Landscape population (%)	0				0.001		<1											0
Oil exploitation (% of Landscape area)	0	5	28	0	0	0	0	0	0	0	0	0	0	0	0	0	0	0
Principal activity for Landscape population (%)	0	35	1200						0		0							0
Portion of protected areas affected (%)	0		42						0		0							0
Road density (km/km ²)	0.04	?	0.037	?	?	0.016	0	0.076	0	0.022	?	0.001	?	0.037	0.03	?	0.021	0.056
Accessible to cars and trucks (km/km ²)	0.037	?	0.037	?	?	?		0.076	0	0.022	?		?	?	?	?	0.021	0.056
Navigable rivers density (km/km ²)	0.009	?	0.034	?	?	0.012	?	0.02	0.03	0.034	?	0.006	0.5	?	0.04	?	0	0.056
Number of bushmeat markets	5	4	12	2	18	10	2	11	3	2	2	3	8	>6	7	>4	>4	0
Bushmeat as a portion of diet (%)	70	60	55	?	75	?	40	65	38	?	?	8	?	?	?	>50	low	1
Wood as a portion of household energy consumption (%)	95	?	40	?	?	?	100	?	?	99	?	?	99	?	?	90	100	100
Consumption/day/family (kg)				?	?	?	?	?	?		?		?			10	?	6
From natural forests	Yes	?	?	?	?	Yes	Yes	?	Yes	Yes	Yes	Yes	Yes			Yes	Yes	Yes
From plantations	Yes	?	?	?	?	No	No	?	No	No	No	No	No			Yes	No	Yes
From agricultural clearings	Yes	?	?	?	?	Yes	Yes	?	Yes	Yes	Yes	Yes	Yes			Yes	No	Yes
Faunal epidemics since 2000	No	?	No	Yes	No	Yes	Yes	No	No	No	Yes	No	No	No	?	No	No	Yes
between 1975 and 2000	?	?	No	No	No	Yes	No	No	No	No	No	Yes	No	?	?	No	No	Yes
Transmitted to humans since 2000	No	?	No	No	No	Yes	Yes	No	No	No	No	No	No	No	?	No	No	No
between 1975 and 2000	?	?	No	No	No	Yes	No	No	No	No	No	No	No	?	?	No	No	No
Uncontrolled armed groups	No	No	No	No	No	No	No	No	No	No	No	No	Yes	Yes	Yes	Yes	Yes	Yes
Portion of Landscape occupied (%)													50			?	20-35	30
Refugees	No	No	Yes	No	No	No	Yes	No	No	No	No	Yes	Yes	No	Yes	Yes	Yes	Yes
in camps			No				No					Yes	Yes		?	No	No	No
number of families			2200				?					?	300000		?	?	?	12300
Invasive species (yes/no)																		
Chromolaena odorata	No	?	No	Yes	Yes	abund	abund	Yes	abund	abund	Yes	spor	No	No	No	No	Yes	No
Eichhornia crassipes	No	?	No	No	Yes	No	spor	Yes	spor	abund	No	spor	Yes	No	No	spor	?	No
Wassmannia auropunctata	No	?	abund	Yes	?	No	?	?	No	spor	Yes	No	No	No	No	No	?	No
Major pollution of rivers (Yes/No)	No	Yes	Yes	No	No	No	No	No	No	Yes	No	No	Yes	No	No	No	Yes	No
Hydrocarbons		Yes	Yes						No									No
Alluvium		No	No						Yes			Yes					Yes	

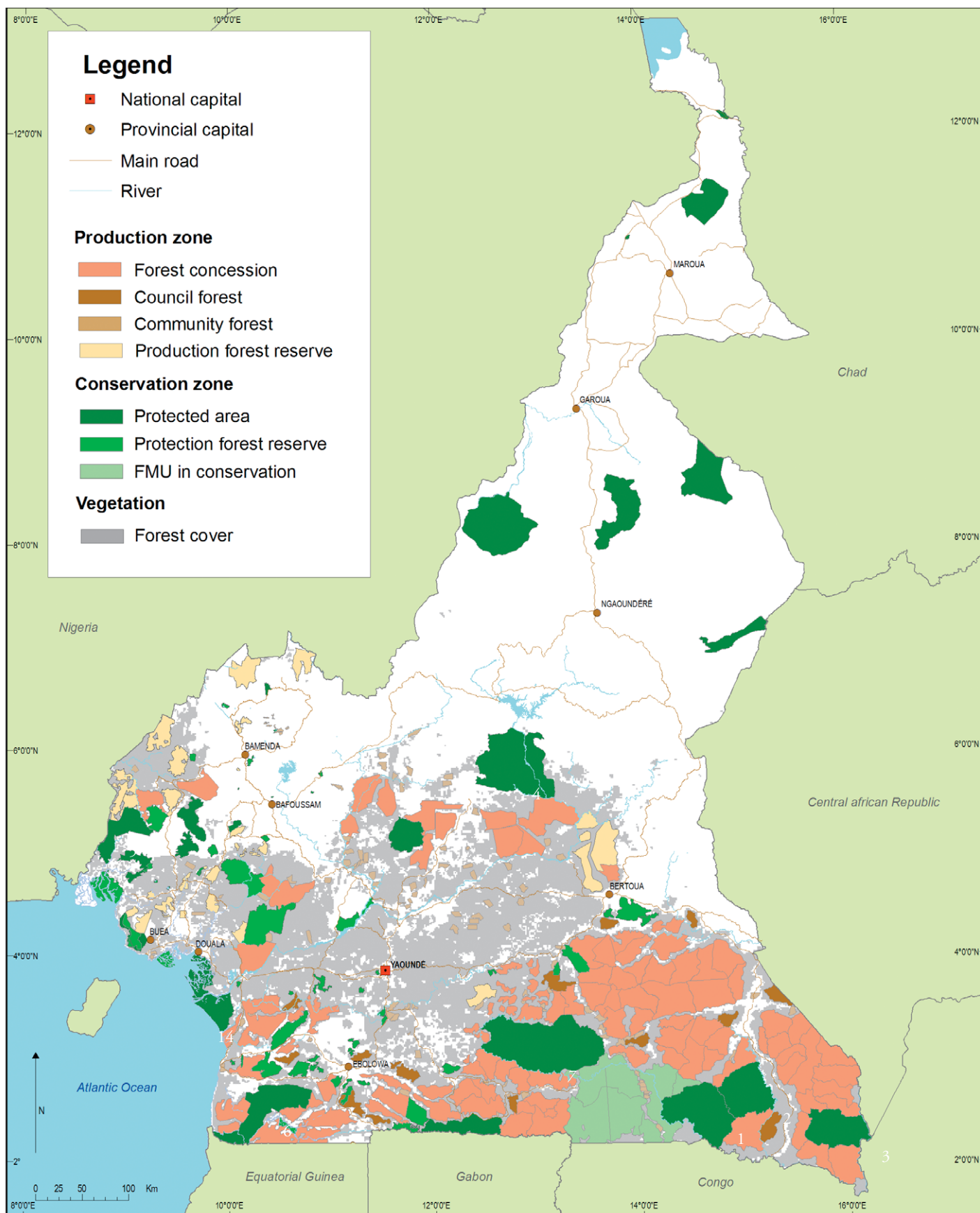
Indicators of Pressure	AC		GMC	LC	Tridom			TNS			BL	TT		SLS	ML	MKB	It	VIR
	Gab	EG	Gab	G/RC	Cam	Gab	RC	Cam	RC	CAR	RC	RC	DRC	DRC	DRC	DRC	DRC	DRC
Mining/industrial waste		Yes	No							No							No	
Urban waste		Yes	Yes							No		Yes					No	
Annual rate of deforestation (%)	nd	nd	nd			0.003			nd		nd	0.073	0.073	0.074	0.1	0.294	0.117	nd
Annual rate of forest degradation (%)	nd	nd	nd	nd		0.069			nd		nd	0.097	0.097	0.04	0.19	0.128	0.141	nd

Indicators of state of biodiversity	AC		GMC	LC	Tridom			TNS			BL	TT		SLS	ML	MKB	It	VIR
	Gab	EG	Gab	Gab	Cam	Gab	RC	Cam	RC	CAR	RC	RC	DRC	DRC	DRC	DRC	DRC	DRC
Species that have disappeared since 1900	0	?	?	?	?	1	?	?	?	?	?	?	?	1	?	?	?	?
Species that have appeared since 1900	0	?	1	?	?		?	?	1	1		?		1	?	?	?	?
Composition of bushmeat (%)																		
Primates	1	15	8	?	19	?	27	?	21	5	?	41		?	37	?	10.6	18
Large hooved mammals	4	10	3	?	15	?	4	?	53	25	?	3		?	34	?	2.4	22
Small hooved mammals	2	25	57	?	46	?	53	?	26	64	?	19		?	4	?	86.6	38
Rodents	3	10	5	?	4	?	10	?	0	1	?	6		?	8.5	?	0.4	5
Birds	5	5	1	?	3	?	6	?	0.15	0	?	<1		?	<1	?	<0,1	?
Reptiles	0	0	23	?		?	0	?		0	?	<1		?	13.4	?	<0,2	

Indicators of Response/Management	AC		GMC	LC	Tridom			TNS			BL	TT		SLS	ML	MKB	It	VIR
	Gab	EG	Gab	Gab	Cam	Gab	RC	Cam	RC	CAR	RC	RC	DRC	DRC	DRC	DRC	DRC	DRC
Legal mechanism for allocating land tenure	Yes	?	Yes	Yes	Yes	?	Yes	Yes	Yes	Yes	No	No	No	No	No	No	No	No
Land use plans in Landscape	No	?	No	partial	Yes	No	No	Yes	Yes	Yes	No	No	No	No	No	No	No	No
in preparation	Yes			Yes					Yes									Yes
produced	No																	No
agreed	No				Yes			Yes										No
implemented	No				Yes			Yes		Yes								No
Area covered by that plan (km ²)				35000					35000	4644								0
Number of management units (PA, CBNRM, conc.)	13	3	10	?	51	?	3	28	11	11	?	1	1	22	>20	3	2	3
Number of units with land use plans	1	?	10	?	11	1	2	12	10	11	?	1	0	0	?	0	0	2
in preparation	0		8	?	9		2	7	8	2	?	1						2
produced	0		0	?	11		1	11	1		?	0						0
agreed	0		2	?	11		0	12	1		?	0						0
implemented	?		0	?	11		1	6	2	9	?	0						0
Area of landscape covered by these units (%)	18.5	?	54	?	?	?	?	?	83	100	?	4	?	61	?	35	38.3	56
Total number of protected areas without extractive activities	8	1	3	3	4		1	1	1	1	1	0	1	1	0	3	0	2
Total area (km ²)	4500	1200	6900	6730	10736	3	13000	2170	4190	1251	2048	0	19	36560	0	17370	0	7938
Number with georeferenced limits	8	1	3	3	3	?	1	1	1	1	1	1	1	0		2	0	1
Number with a management plan in prep.	0	1	3	3	3	?	1	0	0	1	1		0	0		0	0	1
Number with a management plan implemented	0	0	0	0	0	?	0	1	1	0	0		0	0		0	0	1
Number with a business plan in prep.	1	0	0	3	3	?	0	0	1	1	0		0	0		0	0	0
Number with a business plan implemented	0	0	0	0	0	?	0	1	0	0	0		0	0		0	0	0
Number with short term funding (<2 years)	1	1	3	3	2	?	0	1	1	1	1		0	1		3	0	2
Number with medium term funding	0	0	3	3	0	?	0	0	1	1	0		0	0		1	0	2
Number with long term funding (>5years)	0	0	0	3	0	?	0	0	0	1	0		0	0		0	0	0
Number of pers. affiliated with PAs (N/1000km ²)	3.1	?	0.76	26.1	8.4	?	?	15.2	13.8	28.1	60		?	6.1		?	?	?
Number with primary education	1.1	?	0.27	15.7	4.7	?	?	10.6	9.8	4.5	20		?	1.2		?	?	?
Number with secondary education	1.6	?	0.32	6.7	2.8	?	?	2.8	7.4	19.1	20		?	3.6		?	?	?
Number with post-secondary education	0.4	?	0.15	3.7	0.9	?	?	1.8	3.6	4.5	20		?	0.08		?	?	?
Number of PAs with monitoring by remote sensing	1	0	0	3	0	?	1	0	1	1	0		0	1		0	0	2
Number of PAs with ecological monitoring	1	1	3	3	3	?	1	1	1	1	0		0	0		3	0	2
Number of PAs with an ecological monitoring report	1	-1	3	1	3	?	1	1	1	1	0		0	0		3	0	2
Number of PAs with an available ecological monitoring report	0	-1	2	1	3	?	1	1	1	1	0		0	0		3	0	2
Total number of protected areas with extractive activities	?	0	4	0	?	?	0	?	0	11	0	1	0	0	1	0	1	0
Total area (km ²)	?	0	?	0		?				3201		4400	0	0	3600	0	13760	0

Indicators of Response/Management	AC		GMC	LC	Tridom			TNS			BL	TT		SLS	ML	MKB	It	VIR
	Gab	EG	Gab	Gab	Cam	Gab	RC	Cam	RC	CAR	RC	RC	DRC	DRC	DRC	DRC	DRC	DRC
Number with georeferenced limits	?		4			?				11		1						1
Number with a management plan in prep.	?		2			?				6		1						1
Number with a management plan implemented	?		0			?				0		0						0
Number with a business plan in prep.	?		0			?				6		0						0
Number with a business plan implemented	?		0			?				0		0						0
Number with short term funding (<2 years)	?		4			?				1		1						1
Number with medium term funding	?		4			?				1		0						0
Number with long term funding (>5years)	?		0			?				1		0						0
Number of pers. affiliated with PAs (N/1000ha)	?		0.76			?				28.1		7.7						6.8
Number with primary education	?		0.27			?				4.5		3.4						1.6
Number with secondary education	?		0.32			?				19.1		2.3						5.1
Number with post-secondary education	?		0.15			?				4.5		2						0.2
Number of PAs with monitoring by remote sensing	?		0			?				11		0						1
Number of PAs with ecological monitoring	?		3			?				11		1						1
Number of PAs with an ecological monitoring report	?		3			?				11		1						1
Number of PAs with an available ecological monitoring report	?		2			?				11		1						?
Anti poaching measures																		
Number of citations for poaching	26	30	29	10	15	?	?	33	215	13	3	?	0	73	?	>135	13	?
in protected areas	15	0	29	5	5	?	?	10	3	13	3	?	0	71		?	13	100
outside of protected areas	11	30	?	5	10	?	?	23	212	0		?	0	2		?	0	50
Number of arrests	7	0	11	?	15	?	?	33	?	13	12	2	0	103	?	?	25	?
in protected areas	3		11		5	?	?	10	3	13	12	1	0	101		131	25	45
outside of protected areas	4		0		10	?	?	23	?	0		1	0	2		?	0	300
Number of seizures	0	28	45	?	446	?	?	1971			12	10	0	7937	?	?	27	?
in protected areas		0	45		30	?	?	657	1		12	8	0	7933			25	1500
outside of protected areas		28	0		417	?	?	1324		0		2	0	4		?	2	50
Number of citations prosecuted	0	0	3	?	15	?	?	33	?	13	0	?	0	1	?	?	4	15
in protected areas			3		5	?	?	10	3	13		?	0	1		5	4	10
outside of protected areas			0		10	?	?	23	?			?	0	0		?	0	5
Bushmeat trade																		
Is there a bushmeat study?	No	?	Yes	Yes	Yes	Yes	?	Yes	Yes	No	No	Yes	No	No	Yes	No	Yes	No
Is there a mechanism for monitoring bushmeat?	No	No	Yes	Yes	No	No	?	No	?	No	No	Yes	No	No	Yes	No	Yes	No
focused on protected areas			Yes	Yes			?		?			Yes			Yes		Yes	
focused on logging concessions			Yes	Yes			?		?			No					No	
implemented by the State			Yes				?		?			Yes					Yes	
implemented by NGOs			Yes	Yes			?		?			Yes			Yes		Yes	
implemented by the private sector			Yes				?		?			No					No	
Protected areas																		
Number of visitors to protected areas	<200	50	305	?	0	?	?	0	77	817	0	0	0	0	0	120	?	10641
Revenue from visits (in US \$1000)	<15	0	4.1	?	0	?	?	0	46.65	47.45	0	0	0	0	0	?	?	3000

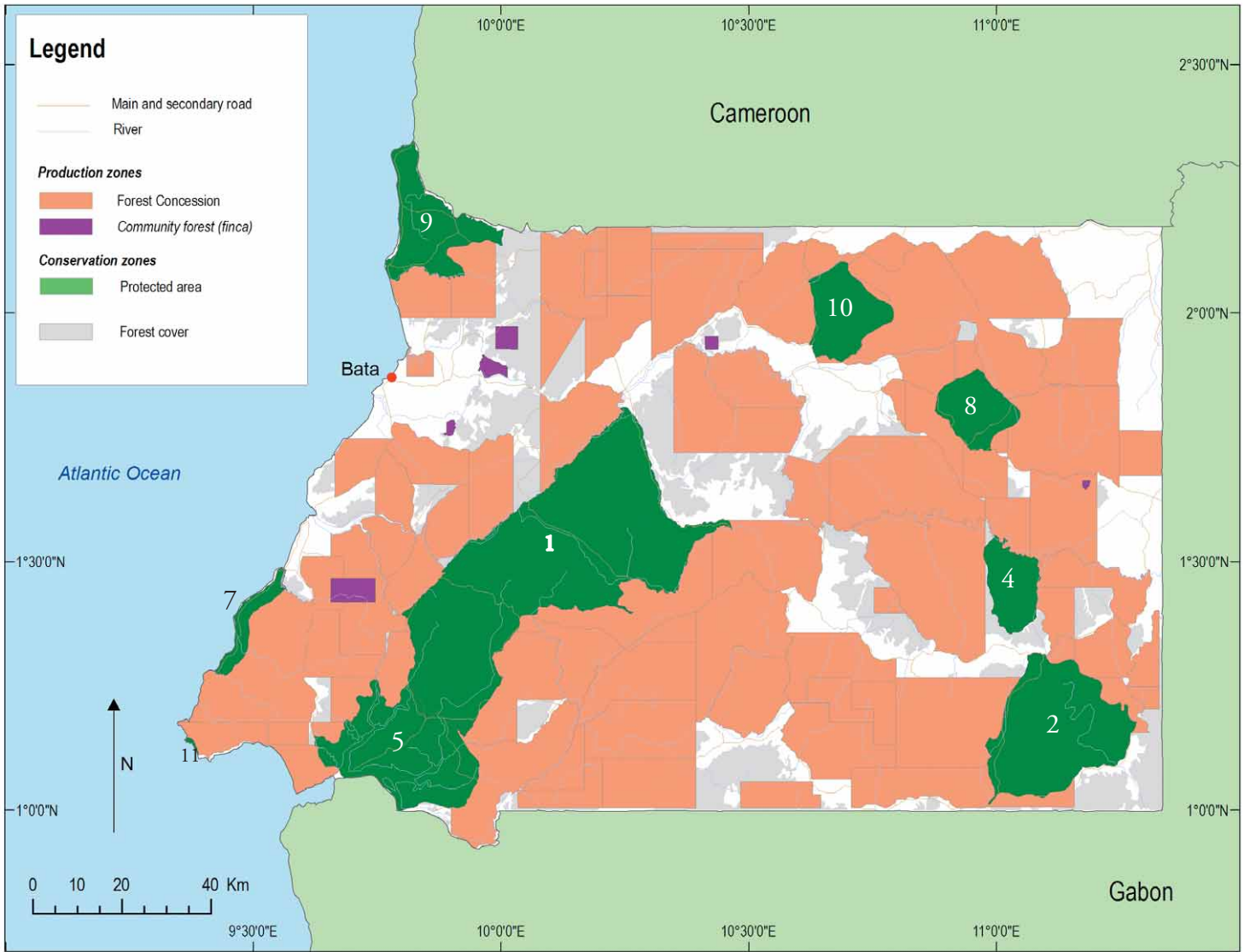
Annex D. Country data with maps showing the current state of logging and conservation



Cameroon

Forests	Official data	SoF data	Country area	
Total area (ha)	22,000,000	19,639,000	Total area (ha)	47,544,000
Swamp and riverine forests (ha)		117,834	Demographic trends	
Terra firma forests 0-300 m (ha)		1,886,933	Total population in 1975 ¹	7,600,000
Terra firma forests 300-1000 m (ha)		16,261,092	Total population in 2003 ¹	15,700,000
Terra firma forests 1000-1600 m (ha)		194,585	Total population in 2015 ¹	19,000,000
Terra firma forests >1600 m (ha)		58,917	Annual rate of increase of population in 1973 ¹	2.6
Forests allocated to conservation (ha)	3,424,606		Annual rate of increase of population in 2003 ¹	1.6
Production forests (ha)	7,598,238		Individuals <15 years (% of total) in 2003 ¹	41.9
Annual net deforestation rate (%)		0.19	Individuals <15 years (% of total) in 2015 ¹	37.2
Annual degradation rate (%)		0.02	Urban population in 2004 (%) ²	52
Industrial logging			Rural population in 2004 (%) ²	48
Allocated forests (ha)	5,737,000		Mean ann. rate of urban change (%) (2000-2005) ³	3.39
Sustainably managed forests (ha)	3,495,187	42 concess.	Mean ann. rate of urban change (%) (2000-2005) ³	0.21
Certified forests (ha)	41,965	1 concess.	Life expectancy at birth, men (2000-2005) ⁴	45
Total number of concessions (N)	74		Life expectancy at birth, women (2000-2005) ⁴	45
Mean area of concessions (ha)	77,532		Economic trends	
Log production (m ³)	1,372,347		GDP (million US\$) 2003 ¹	12,500
Log export statistics (m ³)	33,000		GDP/inhabitant (US\$) 2003 ¹	776
Production/hectare (m ³)	0.24		Annual increase rate of GDP/inh 1975-2003 (%) ¹	-0.5
Production of prim. transformation (m ³)	389,000		Annual increase rate of GDP/inh 1990-2003 (%) ¹	0.2
Exports of prim. transformation (m ³)	389,000		External debt (millions US\$) 1990 ⁵	6,657
Number of species exploited	55		External debt (millions US\$) 2004 ⁵	9,496
Main species	Ayous, iroko, sapelli, tali, azobé		Debt (% of GNI) 2004 ⁵	20
Contribution to GDP (%)	5.11		<i>Sources :</i>	
Employments in forests (N)	45,000		1. UNDP, Human Development Report, 2005.	
Employments in factories (N)	22,000		2. UN, Population Division, 2003.	
Conservation series in concessions (ha)	243,356		3. UN, Population Division, 2003.	
			4. UN, World Population Prospects, 2004.	
			5. World Bank, 2006.	

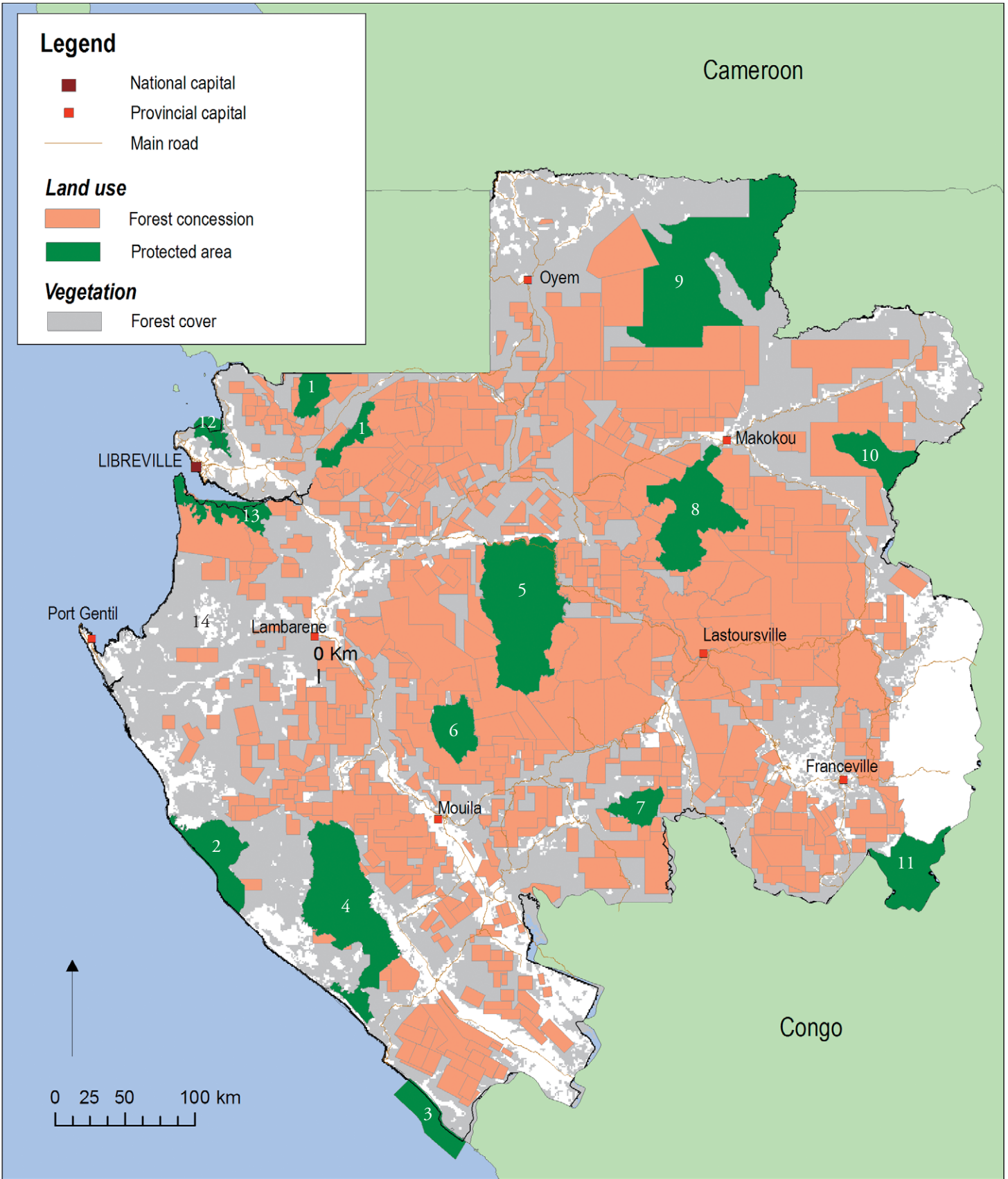
Forest national parks	Area (ha)	Creation	Landscape	Man. plan	Staff/1000 ha	Funding
1. Boumba-Bek	309,300	2005	Tridom	in prep.	0.14	short term
2. Nki	238,300	2005	Tridom	in prep.	0.12	short term
3. Lobéké	183,855	2001	Sangha TN	implem.	0.20	short term
4. Mbam et Djerem	416,512	2000	outsides Landscapes			
5. Korup	125,900	1986	outside Landscapes			
6. Campo Ma'an	264,060	2000	outside Landscapes			
Other forest reserves	Area (ha)	Creation	Landscape	Man. plan	Staff/1000 ha	Funding
7. Dja (faunal reserve) WH*, BR**	526,000	1950	Tridom	implem.	0.12	short term
8. Santchou (faunal reserve)	7,000	1933	outside Landscapes			
9. Kimbi (faunal reserve)	5,625	1964	outside Landscapes			
10. Cratère de Mbi (faunal reserve)	370	1964	outside Landscapes			
11. Lac Ossa (faunal reserve)	4,000	1968	outside Landscapes			
12. Bakossi (faunal reserve)	5,520	1965	outside Landscapes			
13. Takamanda (faunal reserve)	61,816	1934	outside Landscapes			
14. Douala-Edéa (faunal reserve)	128,360	1932	outside Landscapes			
15. Banyang-Mbo (sanctuary)	69,145	1996	outside Landscapes			
<i>Total</i>	<i>2,345,763</i>					



Equatorial Guinea

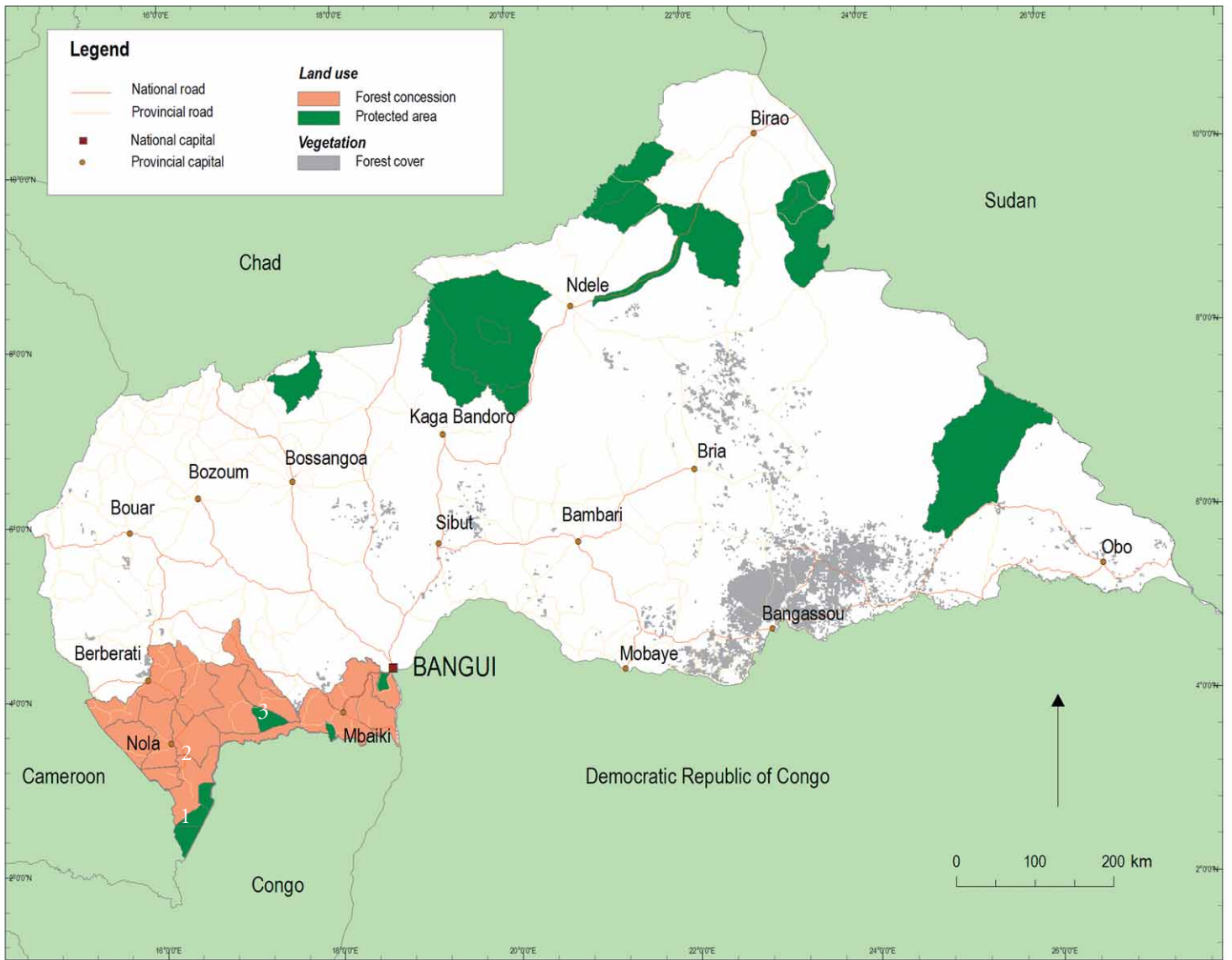
Forests	Official data	SoF data	Country area	
Total area (ha)	2,058,000	1,900,000	Total area (ha)	28,051
Swamp and riverine forests (ha)		0	Demographic trends	
Terra firma forests 0-300 m (ha)		442,700	Total population in 1975 ¹	200,000
Terra firma forests 300-1000 m (ha)		1,451,600	Total population in 2003 ¹	500,000
Terra firma forests 1000-1600 m (ha)		5,700	Total population in 2015 ¹	600,000
Terra firma forests >1600 m (ha)		0	Annual rate of increase of population in 1973 ¹	2.7
Forests allocated to conservation (ha)	591,000		Annual rate of increase of population in 2003 ¹	2.2
Production forests (ha)	1,597,253		Individuals <15 years (% of total) in 2003 ¹	44.2
Annual net deforestation rate (%)		0.41	Individuals <15 years (% of total) in 2015 ¹	45.6
Annual degradation rate (%)		0.52	Urban population in 2004 (%) ²	49
Industrial logging			Rural population in 2004 (%) ²	51
Allocated forests (ha)	170,000		Mean ann. rate of urban change (%) (2000-2005) ³	4.68
Sustainably managed forests (ha)	0		Mean ann. rate of urban change (%) (2000-2005) ³	0.80
Certified forests (ha)	0		Life expectancy at birth, men (2000-2005) ⁴	43
Total number of concessions (N)	9		Life expectancy at birth, women (2000-2005) ⁴	44
Mean area of concessions (ha)	18,889		Economic trends	
Log production (m ³)	na		GDP (million US\$) 2003 ¹	2,900
Log export statistics (m ³)	na		GDP/inhabitant (US\$) 2003 ¹	5,900
Production/hectare (m ³)	na		Annual increase rate of GDP/inh 1975-2003 (%) ¹	11.2
Production of prim. transformation (m ³)	na		Annual increase rate of GDP/inh 1990-2003 (%) ¹	16.8
Exports of prim. transformation (m ³)	na		External debt (millions US\$) 1990 ⁵	na
Number of species exploited	na		External debt (millions US\$) 2004 ⁵	na
Main species	na		Debt (% of GNI) 2004 ⁵	na
Contribution to GDP (%)	na		<i>Sources :</i>	
Employments in forests (N)	na		1. UNDP, Human Development Report, 2005.	
Employments in factories (N)	na		2. UN, Population Division, 2003.	
Community forests (ha)	42,000		3. UN, Population Division, 2003.	
			4. UN, World Population Prospects, 2004.	
			5. World Bank, 2006.	

Forest national parks	Area (ha)	Creation	Landscape	Man. plan	Staff/1000 ha	Funding
1. Monte Alén	200,000	1990	M. Alén-M. de Cristal	na	na	na
2. Altos de Nsork	70,000	2000	M. Alén-M. de Cristal	na	na	na
3. Pico Basilé (Ile de Bioko)	33,000	2000	Outside Landscape			
Other forest reserves	Area (ha)	Creation	Landscape	Man. plan	Staff/1000 ha	Funding
4. Piedra Nzás (natural monument)	19,000	2000	M. Alén-M. de Cristal	na	na	na
5. Estuario del Rio Muni (nature reserve)	60,000	2000	M. Alén-M. de Cristal	na	na	na
6. Caldeira de Luba (scientific res., Bioko)	51,000	2000	Outside Landscapes			
7. Playa Nendyi	500	2000	Outside Landscapes			
8. Piedra Bere (natural monument)	20,000	2000	Outside Landscapes			
9. Rio Campo (nature reserve)	33,000	2000	Outside Landscapes			
10. Monte Temelon	23,000	2000	Outside Landscapes			
11. Punta Llande (nature reserve)	5,500	2000	Outside Landscapes			
<i>Total area</i>	<i>514,500</i>					



Gabon

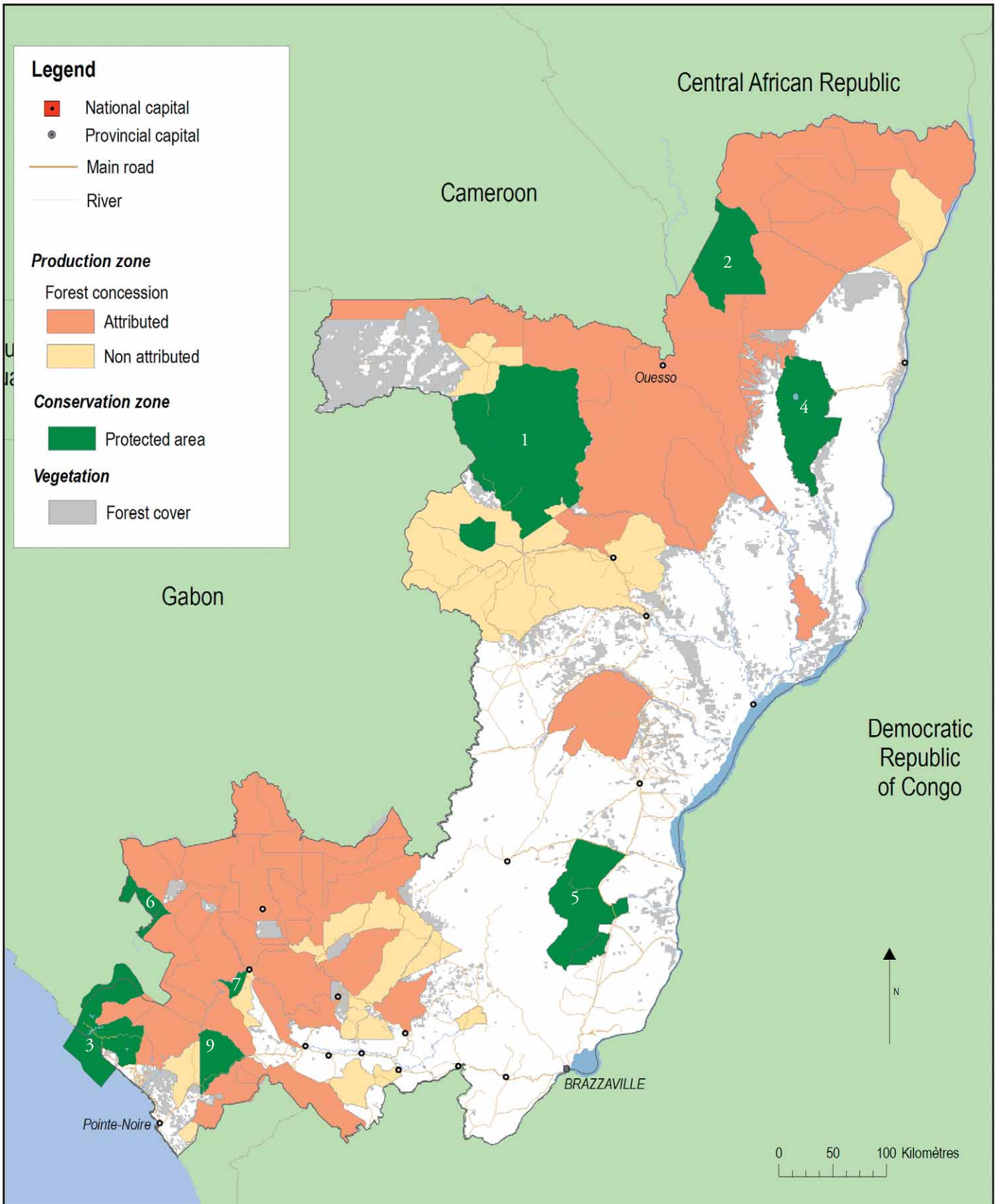
Forests	Official data	SoF data	Country area			
Total area (ha)	22,000,000	22,069,000	Total area (ha)	26,766,777		
Swamp and riverine forests (ha)		154,483	Demographic trends			
Terra firma forests 0-300 m (ha)		7,194,495	Total population in 1975 ¹	600,000		
Terra firma forests 300-1000 m (ha)		14,720,023	Total population in 2003 ¹	1,300,000		
Terra firma forests 1000-1600 m (ha)		0	Total population in 2015 ¹	1,600,000		
Terra firma forests >1600 m (ha)		0	Annual rate of increase of population in 1973 ¹	2.9		
Forests allocated to conservation (ha)	3,000,748		Annual rate of increase of population in 2003 ¹	1.5		
Production forests (ha)	13,000,000		Individuals <15 years (% of total) in 2003 ¹	40.9		
Annual net deforestation rate (%)		0.12	Individuals <15 years (% of total) in 2015 ¹	35.5		
Annual degradation rate (%)		0.09	Urban population in 2004 (%) ²	85		
Industrial logging			Rural population in 2004 (%) ²	15		
Allocated forests (ha)	na		Mean ann. rate of urban change (%) (2000-2005) ³	3.69		
Sustainably managed forests (ha)	2,195,070	7 concess.	Mean ann. rate of urban change (%) (2000-2005) ³	-2.70		
Certified forests (ha)	868,441	2 concess.	Life expectancy at birth, men (2000-2005) ⁴	54		
Total number of concessions (N)	630		Life expectancy at birth, women (2000-2005) ⁴	55		
Mean area of concessions (ha)	20,635		Economic trends			
Log production (m ³)	na		GDP (million US\$) 2003 ¹	6,100		
Log export statistics (m ³)	1,057,291		GDP/inhabitant (US\$) 2003 ¹	4,505		
Production/hectare (m ³)	na		Annual increase rate of GDP/inh 1975-2003 (%) ¹	-1.5		
Production of prim. transformation (m ³)	1,448,749		Annual increase rate of GDP/inh 1990-2003 (%) ¹	0.4		
Exports of prim. transformation (m ³)	1,297,644		External debt (millions US\$) 1990 ⁵	3,983		
Number of species exploited	nd		External debt (millions US\$) 2004 ⁵	4,150		
Main species	Okoume, padauk, douka, moabi, ozigo		Debt (% of GNI) 2004 ⁵	75		
Contribution to GDP (%)	4.10		<i>Sources :</i>			
Employments in forests (N)	na		1. UNDP, Human Development Report, 2005.			
Employments in factories (N)	6,009		2. UN, Population Division, 2003.			
Conservation series in concessions (ha)	114,836		3. UN, Population Division, 2003.			
			4. UN, World Population Prospects, 2004.			
			5. World Bank, 2006.			
Forest national parks	Area (ha)	Creation	Landscape	Man. plan	Staff/1000 ha	Funding
1. Monts de Cristal	120,000	2002	M. Alén-M. de Cristal	in prep.	0.12	< 2 yrs
2. Loango	155,000	2002	Gamba-May.-Conk.	in prep.	0.07	nd
3. Mayumba	8,000	2002	Gamba-May.-Conk.	in prep.	1.8	2-5 yrs
4. Moukalaba-Doudou	450,000	1962, 2002	Gamba-May.-Conk.	implem.	0.07	2-5 yrs
5. Lopé	491,000	1947, 2002	Lopé-Chaillu-Louesse	implem.	0.1	2-5 yrs
6. Waka	107,000	2002	Lopé-Chaillu-Louesse	in prep.	0.15	2-5 yrs
7. Birougou	69,000	2002	Lopé-Chaillu-Louesse	in prep.	0.23	2-5 yrs
8. Ivindo	300,274	2002	Tridom	in prep.	?	2-5 yrs
9. Minkébé	756,700	1997, 2002	Tridom	in prep.	?	2-5 yrs
10. Mwagna	116,500	2002	Tridom	in prep.	?	2-5 yrs
11. Plateaux Batéké	205,000	2002	Léconi-Batéké-Léfini	implem.	?	< 2 yrs
12. Akanda	54,000	2002	Outside Landscapes			
13. Pongara	87,000	2002	Outside Landscapes			
Other forest reserve						
14. Wonga-Wongué (presidential reserve)	380,000					
<i>Total area</i>	<i>2,919,474</i>					



Central African Republic

Forests	Official data	SoF data	Country area			
Total area (ha)	5,200,000	6,250,000	Total area (ha)	62,298,400		
Swamp and riverine forests (ha)		0	Demographic trends			
Terra firma forests 0-300 m (ha)		0	Total population in 1975 ¹	2,100,000		
Terra firma forests 300-1000 m (ha)		6,225,000	Total population in 2003 ¹	3,900,000		
Terra firma forests 1000-1600 m (ha)		18,750	Total population in 2015 ¹	4,600,000		
Terra firma forests >1600 m (ha)		0	Annual rate of increase of population in 1973 ¹	2.3		
Forests allocated to conservation (ha)	633,472		Annual rate of increase of population in 2003 ¹	1.4		
Production forests (ha)	3,327,012		Individuals <15 years (% of total) in 2003 ¹	43.2		
Annual net deforestation rate (%)		0.07	Individuals <15 years (% of total) in 2015 ¹	40.6		
Annual degradation rate (%)		0.02	Urban population in 2004 (%) ²	43		
Industrial logging			Rural population in 2004 (%) ²	57		
Allocated forests (ha)	3,327,012		Mean ann. rate of urban change (%) (2000-2005) ³	2.49		
Sustainably managed forests (ha)	52,675	2 concess.	Mean ann. rate of urban change (%) (2000-2005) ³	0.40		
Certified forests (ha)	0		Life expectancy at birth, men (2000-2005) ⁴	38		
Total number of concessions (N)	9		Life expectancy at birth, women (2000-2005) ⁴	40		
Mean area of concessions (ha)	369,668		Economic trends			
Log production (m ³)	570,000	2004	GDP (million US\$) 2003 ¹	1,200		
Log export statistics (m ³)	194,000	2004	GDP/inhabitant (US\$) 2003 ¹	309		
Production/hectare (m ³)	0.17	2004	Annual increase rate of GDP/inh 1975-2003 (%) ¹	-1.5		
Production of prim. transformation (m ³)	108,000	2004	Annual increase rate of GDP/inh 1990-2003 (%) ¹	-0.4		
Exports of prim. transformation (m ³)	58,000	2004	External debt (millions US\$) 1990 ⁵	698		
Number of species exploited	na		External debt (millions US\$) 2004 ⁵	1,078		
Main species	Ayous, iroko, sapelli, aniégré, sipo		Debt (% of GNI) 2004 ⁵	75		
Contribution to GDP (%)	13.04		<i>Sources :</i>			
Employments in forests (N)	na		1. UNDP, Human Development Report, 2005.			
Employments in factories (N)	na		2. UN, Population Division, 2003.			
Conservation series in concessions (ha)	0		3. UN, Population Division, 2003.			
			4. UN, World Population Prospects, 2004.			
			5. World Bank, 2006.			
Forest national parks	Area (ha)	Creation	Landscape	Man. plan	Staff/1000 ha	Funding
1. Dzanga-Ndoki	122,000	1990	TNS	in prep.	0.25	> 5 yrs
Other forest reserves	Area (ha)	Creation	Landscape	Man. plan	Staff/1000 ha	Funding
2. Dzanga-Sangha (special reserve)	335,900	1990	TNS	in prep.	0.25	> 5 yrs
3. Basse-Lobaye (BR*)	18,200	1977	Outside Landscapes			
<i>Total area</i>	<i>476,100</i>					

* BR: Biosphere Reserve

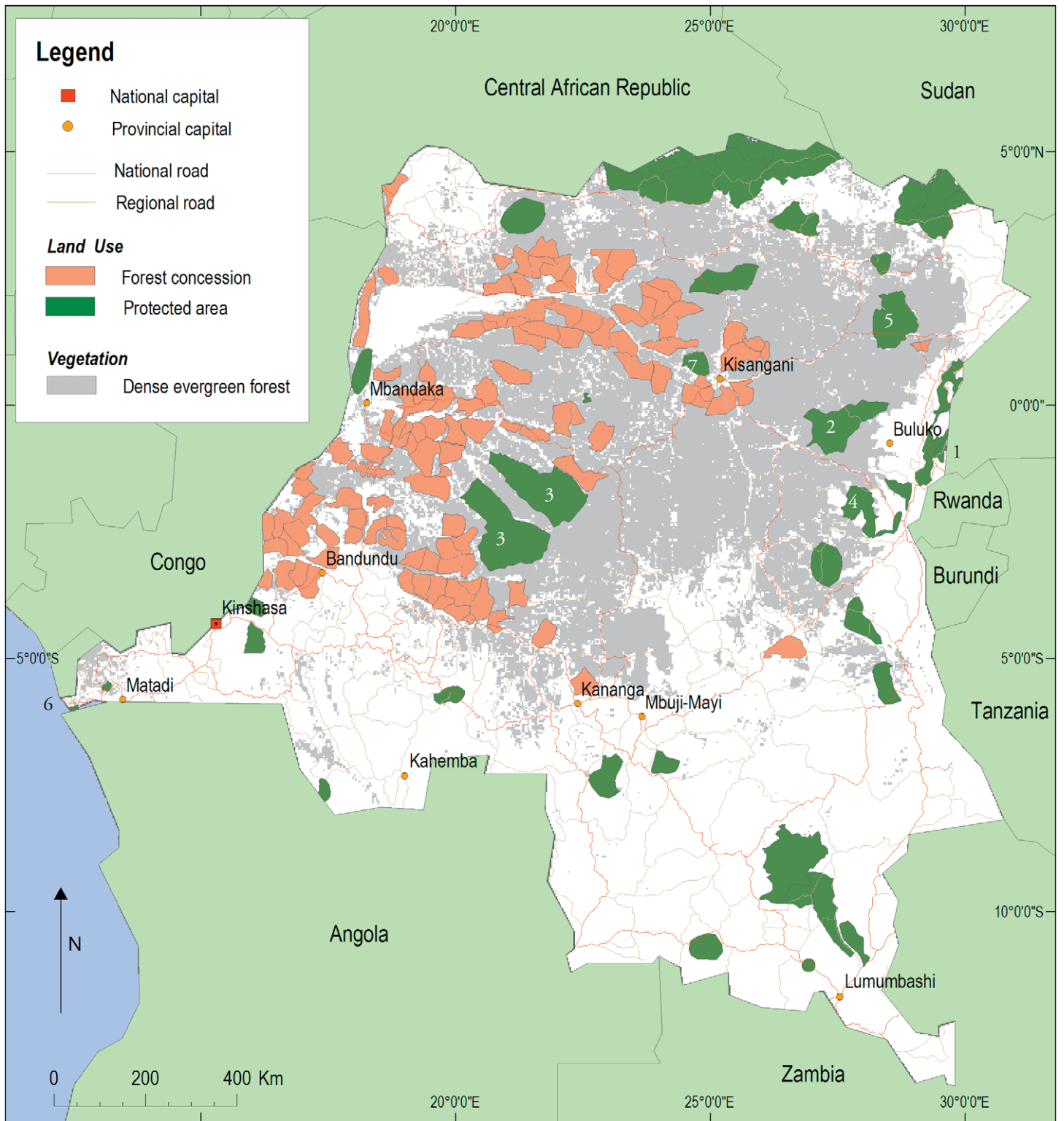


Republic of Congo

Forests	Official data	SoF data	Country area	
Total area (ha)	22,471,262	22,263,000	Total area (ha)	34,200,000
Swamp and riverine forests (ha)		4,452,600	Demographic trends	
Terra firma forests 0-300 m (ha)		2,003,670	Total population in 1975 ¹	1,500,000
Terra firma forests 300-1000 m (ha)		15,828,993	Total population in 2003 ¹	3,800,000
Terra firma forests 1000-1600 m (ha)		0	Total population in 2015 ¹	5,400,000
Terra firma forests >1600 m (ha)		0	Annual rate of increase of population in 1973 ¹	3.2
Forests allocated to conservation (ha)	989,740		Annual rate of increase of population in 2003 ¹	3.1
Production forests (ha)	19,817,687		Individuals <15 years (% of total) in 2003 ¹	46.9
Annual net deforestation rate (%)		0.03	Individuals <15 years (% of total) in 2015 ¹	47.4
Annual degradation rate (%)		0.01	Urban population in 2004 (%) ²	54
Industrial logging			Rural population in 2004 (%) ²	46
Allocated forests (ha)	11,387,154		Mean ann. rate of urban change (%) (2000-2005) ³	3.39
Sustainably managed forests (ha)	0	2 concess.	Mean ann. rate of urban change (%) (2000-2005) ³	1.64
Certified forests (ha)	0		Life expectancy at birth, men (2000-2005) ⁴	51
Total number of concessions (N)	60		Life expectancy at birth, women (2000-2005) ⁴	53
Mean area of concessions (ha)	189,786		Economic trends	
Log production (m ³)	1,350,408	2005	GDP (million US\$) 2003 ¹	3,600
Log export statistics (m ³)	776,013	2005	GDP/inhabitant (US\$) 2003 ¹	949
Production/hectare (m ³)	0.12	2005	Annual increase rate of GDP/inh 1975-2003 (%) ¹	-0.1
Production of prim. transformation (m ³)	197,426	2005	Annual increase rate of GDP/inh 1990-2003 (%) ¹	-1.4
Exports of prim. transformation (m ³)	243,857	2005	External debt (millions US\$) 1990 ⁵	4,947
Number of species exploited	>30		External debt (millions US\$) 2004 ⁵	5,829
Main species	Ayous, bossé, sapelli, okoume, sipo		Debt (% of GNI) 2004 ⁵	331
Contribution to GDP (%)	nd		<i>Sources :</i>	
Employments in forests (N)	nd		1. UNDP, Human Development Report, 2005.	
Employments in factories (N)	nd		2. UN, Population Division, 2003.	
Conservation series in concessions (ha)	0		3. UN, Population Division, 2003.	
			4. UN, World Population Prospects, 2004.	
			5. World Bank, 2006.	

Forest national parks	Area (ha)	Creation	Landscape	Man. Plan	Staff/1000 ha	Funding
1. Odzala-Koukoua	1,250,000	1935, 1999	Tridom	na	na	na
2. Nouabalé-Ndoki	386,600	1993	TNS	implem.	0.19	2-5 yrs
3. Conkouati-Douli	504,950	1999	Gamba-May.-Conk.	proposed	0.04	na
Other forest reserves	Area (ha)	Creation	Landscape	Man. Plan	Staff/1000 ha	Funding
4. Lac Télé (community reserve)	439,960	1999	Lac Télé-Lac Tumba	in prep.	0.07	< 2 yrs
5. Léfini (faunal reserve)	630,000	1951	Léconi-Batéké-Léfini	nd	nd	nd
6. Mont Fouari	15,600	1958	Outside Landscapes			
7. Nyanga-Nord	7,700	1958	Outside Landscapes			
8. Tsoulou (faunal reserve)	30,000	1984	Outside Landscapes			
9. Dimonika (BR*)	na	1983	Outside Landscapes			
10. Nyanga-Sud (hunting domain)	na	1955	Outside Landscapes			
11. Mont Mavoubou (hunting domain)	na	1955	Outside Landscapes			
<i>Total area</i>	<i>3,264,810</i>					

* BR: Biosphere Reserve



Democratic Republic of Congo

Forests	Official data	SoF data	Country area	
Total area (ha)	128,000,420	108,339,000	Total area (ha)	234,541,000
Swamp and riverine forests (ha)		8,017,086	Demographic trends	
Terra firma forests 0-300 m (ha)		8,125,000	Total population in 1975 ¹	23,900,000
Terra firma forests 300-1000 m (ha)		88,296,000	Total population in 2003 ¹	54,200,000
Terra firma forests 1000-1600 m (ha)		3,033,492	Total population in 2015 ¹	78,000,000
Terra firma forests >1600 m (ha)		866,712	Annual rate of increase of population in 1973 ¹	2.9
Forests allocated to conservation (ha)	22,653,200		Annual rate of increase of population in 2003 ¹	3.0
Production forests (ha)	105,351,000		Individuals <15 years (% of total) in 2003 ¹	47.1
Annual net deforestation rate (%)		0.19	Individuals <15 years (% of total) in 2015 ¹	48.0
Annual degradation rate (%)		0.02	Urban population in 2004 (%) ²	32
Industrial logging			Rural population in 2004 (%) ²	68
Allocated forests (ha)	21,024,900		Mean ann. rate of urban change (%) (2000-2005) ³	4.43
Sustainably managed forests (ha)	0		Mean ann. rate of urban change (%) (2000-2005) ³	2.16
Certified forests (ha)	0		Life expectancy at birth, men (2000-2005) ⁴	51
Total number of concessions (N)	146		Life expectancy at birth, women (2000-2005) ⁴	54
Mean area of concessions (ha)	144,000		Economic trends	
Log production (m ³)	90,000	2004	GDP (million US\$) 2003 ¹	5,700
Log export statistics (m ³)	58,000	2004	GDP/inhabitant (US\$) 2003 ¹	107
Production/hectare (m ³)	0.004	2004	Annual increase rate of GDP/inh 1975-2003 (%) ¹	-4.9
Production of prim. transformation (m ³)	17,000	2004	Annual increase rate of GDP/inh 1990-2003 (%) ¹	-6.3
Exports of prim. transformation (m ³)	15,000	2004	External debt (millions US\$) 1990 ⁵	10,259
Number of species exploited	na		External debt (millions US\$) 2004 ⁵	11,841
Main species	na		Debt (% of GNI) 2004 ⁵	36
Contribution to GDP (%)	na		<i>Sources :</i>	
Employments in forests (N)	na		1. UNDP, Human Development Report, 2005.	
Employments in factories (N)	na		2. UN, Population Division, 2003.	
Conservation series in concessions (ha)	0		3. UN, Population Division, 2003.	
			4. UN, World Population Prospects, 2004.	
			5. World Bank, 2006.	

Forest national parks	Area (ha)	Creation	Landscape	Man. plan	Staff/1000 ha	Funding
1. Virunga (WH*)	780,000	1925	Virunga	implem.	na	2-5 yrs
2. Maiko	1,093,222	1970	Maiko-Tayna-Kahuzi	no	na	<2 yrs
3. Salonga (WH*)	3,656,000	1970	Salongo-Luk.-Sankuru	no	6.1	< 2 yrs
4. Kahuzi-Biega (WH*)	660,000	1970, 1974	Maiko-Tayna-Kahuzi	no	na	2-5 yrs
Other forest reserves	Area (ha)	Creation	Landscape	Man. plan	Staff/1000 ha	Funding
5. Okapi (faunal reserve, WH*)	1,372,625	1992	Ituri-Epulu	in prep.	15.4	< 2 yrs
6. Mangroves (nature reserve)	76,850	1990	Outside Landscapes			
7. Yangambi (botanical reserve)	250,000	1976	Outside Landscapes			
8. Luki (BR**)	33,000	1979	Outside Landscapes			
9. Bomu (strict nature reserve)	1,067,100	nd	Outside Landscapes			
<i>Total area (ha)</i>	<i>8,888,797</i>					

*WH: World Heritage; **BR: Biosphere Reserve

Annex E. Acronyms

ACDI	Agence canadienne pour le développement international	CFC	Conservation de la faune congolaise (RC)
ACPE	Association pour la connaissance et la protection de l'environnement	CFD	Caisse française de développement
ADB	African Development Bank	CFT	Compagnie forestière de transformation
ADIE	Agence intergouvernementale pour le développement de l'information environnementale	CGIAR	Consultative Group on International Agricultural Research
AEFNA	Association des exploitants forestiers nationaux du Cameroun	CI	Conservation International
AEFTAT	Association pour l'étude taxonomique de la flore d'Afrique tropicale	CIB	Congolaise industrielle des bois
AETL	Association des enfants des terres de Lossi	CIFOR	Center for International Forestry Research
AFD	Agence française de développement	CIRAD	Centre de coopération internationale en recherche agronomique pour le développement
AFORNET	African Forestry Research Network	CIRMF	Centre international de recherches médicales de Franceville (Gabon)
AFVP	Association française des volontaires du progrès	CITES	Convention on International Trade of Endangered Species
AIDS	Acquired Immune Deficiency Syndrome	CNEARC	Centre national d'études agronomiques des régions chaudes
ALPICAM	Alpi Pietro et Fils Cameroun	CNES	Centre National d'Etudes Spatiales
ANAFOR	Agence nationale de développement des forêts	CNIAF	Centre national d'inventaires et d'aménagement des ressources forestières et fauniques
ANN	Alliance nationale pour la nature (RC)	CNPN	Conseil national des parcs nationaux
APDN	Association des pêcheurs artisanaux du département de Ndougou	CNRF	Centre national de la recherche forestière
APFT	Avenir des peuples des forêts tropicales	CoCoSi	Comité de coordination du site
APMEC	Associação dos Pequenos e Medios Empresarios de Cabinda, Angola	COMIFAC	Central Africa Forest Commission
ARCOS	Albertine Rift Conservation Society	CORAF	Conseil ouest et centre africain pour la recherche et le développement agricole
ASEMAR	Asesores Maritimos	COSREG	Compagnie Shell de recherches et d'exploitation du Gabon
ASF	Aventure sans frontières (Gabon)	COVAREFS	Comité de valorisation des ressources fauniques
ASTER	Advanced Spaceborne Thermal Emission and Reflection Radiometer	CPAET	Convention provisoire d'aménagement-exploitation-transformation
ATIBT	Association technique internationale des bois tropicaux	CRAL	Centre de recherche agronomique de Loudima
ATO	African Timber Organization	CRAP	Comite de réflexion de l'après pétrole (Gabon)
ATO	Africa Tours Opérateurs	CRCRT	Centre de recherche sur la conservation et la restauration des terres
AVHRR	Advanced Very High Resolution Radiometer	CREF	Centre de recherche en écologie et foresterie
AWF	African Wildlife Foundation	CRESA	Centre régional d'enseignement spécialisé en agriculture
BCI	Bonobo Conservation Initiative	CRESSH	Centre d'études et de recherche en sciences sociales et humaines (RC)
BEAC	Banque des états de l'Afrique centrale	CRFL	Centre de recherche forestière du littoral (RC)
BEST	Bureau d'études scientifiques et techniques (DRC)	CRFO	Centre de recherche forestière de Ouesso (RC)
BMZ	Bundesministerium für Zusammenarbeit (Germany)	CRHM	Centre de recherche hydrobiologique de Mossaka (RC)
BP	Before Present	CRSN	Centre de recherches en sciences naturelles de Lwiro (DRC)
BP	British Petroleum	CSA	Canadian Standards Association
BRAC	Bureau régional de l'UICN pour l'Afrique centrale	CST	Comité scientifique trinational
BRD	Berggorilla & Regenwald Direktion	CTI	Convention de transformation industrielle
BSG	Bois et scierie du Gabon	CTPE	Comité trinational de planification et d'exécution
C	Capacity	CTS	Comité trinational de suivi
CAR	Central African Republic	CTSA	Comité trinational de supervision et d'arbitrage
CARE	Cooperative for Assistance and Relief Everywhere, Inc.	CUREF	Proyecto Conservacion y Utilizacion Racional de los Ecosistemas Forestales
CARPE	Central African Regional Program for the Environment	DAFECN	Département des affaires foncières, environnement et conservation de la nature
CARPO	WWF Central Africa Regional Programme Office	DANIDA	Danish International Development Agency
CAT	Conventions d'aménagement et de transformation	DDT	Dichlorodiphenyltrichloroethane
CAWHFI	Central African World Heritage Forest Initiative	DF	Direction des forêts (Cameroon)
CBD	Convention on Biological Diversity	DFAP	Direction de la faune et des aires protégées (Cameroon)
CBERS	China-Brazil Earth Resources Satellite	DFGFE	Dian Fossey Gorilla Fund Europe
CBFP	Congo Basin Forest Partnership	DFGFI	Dian Fossey Gorilla Fund International
CBG	Compagnie des bois du Gabon	DFID	Department for International Development (England)
CBNRM	Community Based Natural Resource Management	DGF	Direction de la gestion forestière (DRC)
CBO	Community Based Organizations	DGIS	Directoraat-generaal Internationale Samenwerking (Netherlands)
CBV	Conservation Business Venture	DGRST	Délégation générale de la recherche scientifique et technique (RC)
CEB	Compagnie équatoriale des bois	DLH	Dalhoff Larsen & Horneman
CED	Centre pour l'environnement et le développement	DMC	Disaster Monitoring Constellation
CEFDHAC	Conférence sur les écosystèmes de forêts denses et humides d'Afrique centrale	DME-A	Diamètres minimaux d'exploitation -aménagement
CEFRECOF	Centre de formation et de recherche en conservation forestière	DME-L	Diamètres minimaux d'exploitation -légaux
CEMAC	Communauté économique et monétaire de l'Afrique centrale	DRC	Democratic Republic of Congo
CENAREST	Centre national de la recherche scientifique et technique (Gabon)	DSPi	Department of State: Partnerships and Initiatives (US)
CERAD	Centre de recherche et d'action pour le développement durable	DWAF	Department of Water Affairs and Forestry (South Africa)
CERGEC	Centre de recherches géographiques et de production cartographique (RC)	EC	European Commission
CERNA	Centre d'économie industrielle de l'école des mines de Paris	ECO SA	Eucalyptus du Congo
CERVE	Centre d'étude sur les ressources végétales (RC)	ECOFAF	Programme de conservation et utilisation rationnelle des écosystèmes forestiers d'Afrique centrale (EC)
CFA	Communauté financière africaine	EDF	European Development Fund
CFA	Compagnie forestière des Abeilles	EFC	Eucalyptus fibres Congo
CFAD	Concessions forestières sous aménagement durable		

EG	Equatorial Guinea	IFL	Industrie forestière de Lambaréné (Gabon)
ENEF	Ecole nationale des eaux et forêts	IFO	Industrie forestière de Ouessou (RC)
ENGREF	Ecole nationale du génie rural, des eaux et forêts	IGAD	Institut gabonais d'appui au développement
ENS	École normale supérieure	IGCP	International Gorilla Conservation Programme
ERAIFT	Ecole régionale post-universitaire en aménagement intégré des forêts tropicales	IGEFE	Inspection générale de l'économie forestière et de l'environnement (RC)
ERS	European Resource Sensing	IITA	Institut international pour l'agriculture tropicale
ESA	European Space Agency	IMF	International Monetary Fund
ETFRN	European Tropical Forest Research Network	IMU	Inventory and Monitoring Unit
ETM	Enhanced Thematic Mapper	INAP	Instituto Nacional de Areas Protegidas (Equatorial Guinea)
EU	European Union	INDEFOR	Instituto de Desarrollo Forestal
EXW	Ex Works	INEAC	Institut national pour l'étude agronomique au Congo (DRC)
FAO	United Nations Food and Agricultural Organization	INERA	Institut national pour l'étude et la recherche agronomique (DRC)
FCFA	Franc de la communauté financière d'Afrique	INS	Institut national des statistiques
FEC	Fédération des entreprises du Congo (DRC)	IPGRI	International Plant Genetic Resources Institute
FEM	Fonds pour l'environnement mondial	IPHAMETRA	Institut de pharmacopée et de médecine traditionnelle (Gabon)
FFEM	Fonds français pour l'environnement mondial	IPHG	Idriss Plantation Holdings Gabon
FFI	Fauna and Flora International	IRAD	Institut de recherche agronomique pour le développement (Cameroon)
FIGET	Fondation internationale Gabon éco-tourisme	IRAF	Institut de recherches agronomiques et forestières (Gabon)
FLEGT	Forest Law Enforcement, Governance, and Trade	IRD	Institut de recherche pour le développement (France)
FOB	Free on Board	IRET	Institut de recherches en écologie tropicale (Gabon)
FODEX	Fonds d'expansion et de développement des petites et moyennes entreprises	IRGM	Institut de recherche géologique et minière (Cameroon)
FORAFRI	Forestière d'Afrique	IRM	Innovative Resources Management
FORCOMS	Forest Concession Monitoring System	IRMPM	Institut de recherches médicales et d'étude des plantes médicinales (Cameroon)
FORINFO	Formation et recherche pour l'appui au développement durable du secteur forêt-environnement en Afrique centrale	IRS	Indian Remote Sensing Satellite
FORNESSA	Réseau pour la recherche forestière en Afrique sub-saharienne	IRSAC	Institut de recherche scientifique en Afrique centrale
FOSA	Forestry Outlook Study for Africa	IRSH	Institut de recherches en sciences humaines (Gabon)
FOT	Free on Truck	IRT	Institut de recherches technologiques (Gabon)
FPP	Forest People Project	ISDR	Institut supérieur de développement rural
FRCF	Fonds de reconstitution du capital forestier	ISO	International Standards Organization
FRM	Forêt Ressources Management	ITTO	International Tropical Timber Organization
FRT	Foresterie rurale tropicale	IUBioma	Instituto Universitario de Biodiversidad y Medio Ambiente
FSC	Forest Stewardship Council	IUCN	International Union for the Conservation of Nature and Natural Resources
FUG	Faculté universitaire de Gembloux	IUFRO	International Union of Forestry Research Organizations
FZS	Frankfurt Zoological Society	JAXA	Japan Aerospace Exploration Agency
GD	Gestion durable	JERS	Japanese Earth Resources Satellite
GDP	Gross Domestic Product	JRC	Joint Research Center (EC)
GEB	Gabon export bois	KFW	Kreditanstalt für Wiederaufbau
GEF	Global Environment Facility	km ²	Square Kilometer
GEIE	Groupements européens d'intérêt économique	LAFICO	Libyan Arab Foreign Investment Company
GEOSS	Global Earth Observation System of Systems	LIL	Low Impact Logging
GEPAC	Gestion participative en Afrique centrale	LUTO	Laboratoire universitaire des traditions orales
GERDIB	Groupe d'étude et de recherche sur la diversité biologique (RC)	LWRP	Lukuro Wildlife Research Project
GFBC	Groupement de la filière bois au Cameroun	LWRS	Lukuru Wildlife Research Station
GFW	Global Forest Watch	m ³	Cubic Meter
GIB	Gabonaise industrielle des bois (Gabon)	MAE	Ministère des affaires étrangères (France)
GIC	Gilman International Conservation	MAECECD	Ministère des affaires étrangères, du commerce international et de la coopération au développement (Belgium)
GIS	Geographic Information System	MBG	Missouri Botanical Garden
GLC2000	Global Land Cover 2000	MECNEF	Ministère de l'Environnement, Conservation de la Nature, Eaux et Forêts (DRC)
GNI	Gross National Income	MEDD	Ministère de l'écologie et du développement durable (France)
GPS	Global Positioning System	MEF	Ministère des eaux et forêts (Gabon)
GRASP	Great Ape Survival Project	MEFCPE	Ministère des eaux, forêts, chasse, pêche, chargé de l'environnement (CAR)
GTZ	Deutsche Gesellschaft für Technische Zusammenarbeit	MEFE	Ministère de l'économie forestière et de l'environnement (RC)
GWZ	Houthandel Gebroeders Wijma & Zonen BV	MEFEPEPN	Ministère de l'économie forestière, des eaux, de la pêche, chargé de l'environnement et la protection de la nature (Gabon)
ha	Hectare	MEFEPPN	Ministère de l'économie forestière, des eaux, de la pêche, et des parcs nationaux (Gabon)
HELP	Habitat écologique et liberté des primates	MERIS	European Medium Resolution Imaging Spectrometer
HFC	Hassan forestière de Campo	MFD	Minimum Felling Diameter
HIV	Human Immunodeficiency Virus	MGVP	Mountain Gorilla Veterinary Project
HR	High Resolution	MIKE	Monitoring the Illegal Killing of Elephants
IBA	Important Bird Area	MINEF	Ministère de l'environnement et des forêts (Cameroon)
ICCN	Institut congolais de conservation de la nature (DRC)	MINEFOR	Ministere de l'environnement et des forets (RC)
ICRAF	International Center for Research in Agroforestry		
IDR	Institut de développement rural		
IFA	Institut facultaire d'agronomie		
IFB	Industrie forestière de Batalimo		
IFIA	Interafrican Forest Industries Association		
IFK	Industrie forestière du Komo (Gabon)		

MINEP	Ministère de l'environnement et de la protection de la nature (Cameroon)	SEGC	Station d'études des gorilles et des chimpanzés
MINFOF	Ministère des forêts et de la faune (Cameroon)	SESAM	Société d'exploitation forestière de Sangha-Mbaéré
MNHN	Muséum national d'histoire naturelle	SFH	Société forestière Hazim
MODIS	Moderate Resolution Imaging Spectroradiometer	SFID	Société forestière et industrielle de la Doumé (Cameroon)
MPI	Max Planck Institute	SFM	Société forestière de Makokou
na	Not available	SGBF	Société gabonaise Bescos et Fils
NASA	National Aeronautics & Space Administration	SGS	Société générale de surveillance
NBG	Négoce des bois du Gabon	SHM	Société de la Haute-Mondah
nd	No data	SI	Smithsonian Institution
NGO	Non-Governmental Organization	SIBAF	Société industrielle des bois africains
NP	National Park	SIDA	Swedish International Development Agency
NTFP	Non Timber Forest Product	SIFORCO	Société industrielle et forestière du Congo (DRC)
OCDN	Organisation centrafricaine pour la défense de la nature	SMEs	Small and Medium Sized Enterprises
OCFSA	Organisation pour la conservation de la faune sauvage en Afrique	SNBG	Société nationale des bois du Gabon
OCIPEF	Oficina de Control, Información y Protección de las Especies Forestales	SNV	Stichting Nederlandse Vrijwilligers
ONADEF	Office national de développement des forêts	SOCOBELAM	Société congolaise belgo-américaine pour la transformation des bois au Congo
ONE	Office national pour l'emploi	SODEFOR	Société de développement forestière (DRC)
ONF	Office national des forêts	SoF	State of the Forest
ORTPN	Office rwandais du tourisme et des parcs nationaux	SOFOKAD	Société forestière de la Kadei
OSFAC	Observatoire satellital des forêts d'Afrique centrale	SPDC	IUFRO Special Programme for Developing Countries
PA	Permis associés	SWOT	Strengths, Weaknesses, Opportunities, Threats
PA	Protected Area	SYGIAP	Système de gestion d'information pour les aires protégées
PADDN	Programme d'appui au développement durable du département de Ndougou	SYNFOGA	Syndicat des producteurs et industriels du bois du Gabon
PARAC	Plan d'action régional pour l'Afrique centrale	TED	Turtle Excluder Device
PARFISH	Participatory Fish Stock Assessment	TEF	Transformation et exploitation forestière
PFA	Permis forestier associé	TFAP	Tropical Forestry Action Plan
PIL	Promotion des initiatives locales	TFF	Tropical Forestry Foundation
PNNN	Parc national de Nouabalé-Ndoki	TM	Thematic Mapper
PPD	Pre Project	TNS	Sangha Tri National
PPG	Projet protection de gorilles	TREES	Tropical Ecosystem Environment Observation by Satellites
PROGECAP	Projet de gestion et conservation des aires protégées	TTS	Transformation Tropicale du Sud
PROGEPP	Projet de gestion des écosystèmes périphériques du parc national de Nouabalé-Ndoki	UCL	Université catholique de Louvain (Belgium)
PROPARCO	Société de promotion et participation pour la coopération économique	UFA	Unités forestières d'aménagement
PS	Planet Survey (Cameroon)	UGADEC	Union des associations de conservation des gorilles pour le développement communautaire à l'est de la République démocratique du Congo
PSFE	Programme sectoriel forêts et environnement	UICN-BRAC	Union Mondiale pour la Nature - Bureau Régional pour l'Afrique Centrale
PSVAP	Projet sectoriel de valorisation des aires protégées	UMD	University of Maryland
RAAF	Réseau africain d'action forestière	UN	United Nations
RAN	Rainforest Action Network	UNDP	United Nations Development Programme
RAPAC	Réseau des aires protégées d'Afrique centrale	UNEP	United Nations Environment Programme
RC	Republic of Congo	UNESCO	United Nations Education, Science and Culture Organization
RCLT	Research Centre for Linguistic Typology	UNF	United Nations Foundation
REFADD	Réseau des femmes africaines pour le développement durable	UNFPA	United Nations Population Fund
REM	Ressources Extraction Monitoring	UNICONGO	Union patronale et interprofessionnelle du Congo
REPALEAC	Réseau des populations autochtones et locales pour la gestion durable des écosystèmes forestiers d'Afrique centrale	UNOPS	United Nations Office for Project Services
REPAR	Réseau des parlementaires pour la gestion durable des écosystèmes forestiers d'Afrique centrale	UNSO	United Nations Sudano-Sahelian Office
RFA	Redevance forestière annuelle	UOB	Université Omar Bongo (Gabon)
RIFFEAC	Réseau des institutions de formation forestière et environnementale d'Afrique centrale	US	United States
RIL	Reduced Impact Logging	USA	United States of America
RMCA	Royal Museum for Central Africa	USAID	United States Agency for International Development
RSDS	Réserve spéciale de Dzanga-Sangha	USD	United States Dollars
SAB	Société africaine des bois	USDA-FS	United States Department of Agriculture-Forest Service
SABM	Société africaine des bois du Mbam	USFWS	United States Fish and Wildlife Service
SADEC	South African Development Community	USTM	Université des sciences et techniques de Masuku
SB	Slovenia bois	UWA	Uganda Wildlife Authority
SBB	Société de bois de Bayanga	VICA	Vicwood
SBL	Société des bois de Lastoursville (Gabon)	VIR	Visible Infra Red
SCAD	Société centrafricaine de déroulage	WB	World Bank
SCD	Société de conservation et de développement	WCBR	Wamba Committee for Bonobo Research
SDSU	South Dakota State University	WCMC	World Conservation Monitoring Center
SEAF	Société d'exploitation et d'aménagement forestier	WCS	Wildlife Conservation Society
SEBC	Société d'exploitation des bois du Cameroun	WRI	World Resources Institute
SECA	Société d'éco-aménagement	WWF	World Wide Fund for Nature
SEEF	Société équatoriale d'exploitation forestière	ZICGC	Zone d'intérêt cynégétique à gestion communautaire
SEEG	Société d'eau et d'énergie du Gabon	ZOP	Ziehl Orientierte Projektprüfung
SEFCA	Société d'exploitation forestière centrafricaine	ZSL	Zoological Society of London
		ZSM	Zoological Society of Milwaukee

For the Congo Basin Forest Partnership (CBFP), prepared in collaboration with:

- COMIFAC and the forestry ministers of Cameroon, Equatorial Guinea, Gabon, Central African Republic, Republic of Congo, and the Democratic Republic of Congo
- Conservation NGOs active in the Landscapes (African Wildlife Foundation, Conservation International, Wildlife Conservation Society, World Wildlife Fund/World Wide Fund for Nature)
- Institutions and offices working on the implementation of sustainable exploitation (CIFOR, CIRAD, Forêt Ressources Management)
- Governmental and non-governmental institutions monitoring resources through remote sensing (Joint Research Center, Université catholique de Louvain, South Dakota State University, University of Maryland, World Resources Institute)

